

人文环境下的温泉特色建筑表现

——弥勒湖泉温泉SPA规划与建筑设计

Building Performance

of Hot Spring Characteristics Under the Humanistic Environment :

Planning and Architectural Design of Mile Lake Hot Spring SPA

梁 峥 Liang Zheng
华 峰 Hua Feng
李翔宇 Li Xiangyu



图1 鸟瞰图

中图分类号 TU247

文献标识码 B

文章编号 1003-739X (2012) 03-0072-05

摘要 现如今,温泉SPA已经逐渐融入到人们的生活当中,温泉建筑设计要体现出与其他类型酒店建筑相区别的风格特色,势必会成为一个单独的体系受到越来越多的关注。此次设计实践借鉴了少数民族民居的更新发展理念及地域性建筑表现手法。笔者意在通过对设计思路的总结,探寻在特定人文环境下的温泉建筑表现方法。

关键词 人文环境 温泉SPA 特色

Abstract Nowadays, hot springs SPA has been gradually integrated into people's life, SPA building design should reflect the type of hotel and other buildings with different style characteristics. It is bound to be a separate system lead to more and more attention. The design practice has learned the updated development concept of minority and the performance of regional construction techniques. Through the summary of design ideas, the author intended to explore the specific of humanistic environment in the SPA building performance method.

Key words Human environment, Hot springs SPA, Characteristic

2



3



4

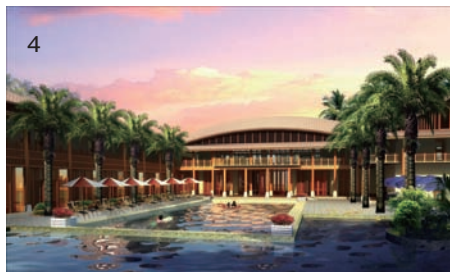


图2 景观剖面图

图3 总平面图

图4 接待会所透视图

弥勒湖泉温泉SPA位于弥勒湖泉生态温泉区，弥勒湖泉温泉地处被誉为“蔗糖之乡”、“烤烟之乡”、“高原葡萄之乡”、“阿细跳月之乡”的云南省红河州弥勒县。弥勒县南抵国家级开放口岸河口316km，县内交通四通八达，昆河公路纵贯腹地93km，滇越铁路沿西境跨越78km，具有良好的区位和交通优势。

现状用地呈长条形的缓坡地，东低西高，中部已形成相对平坦的场地，是湖泉温泉度假区的较高点。用地北临湖泉温泉区的泡池区，南临湖泉温泉酒店的水云间A座、B座，并且可以远眺弥勒人工湖水面。西临别墅区，东临温泉区内主干道，并且是用地主要的开口方向。基地东面高差较大，要考虑进入方式，并且基地地势较高，可充分利用周边的自然景观。

基于良好的自然环境与便利的交通条件，该温泉区将成为以湖泉生态园为依托，以地热温泉为亮点，致力于打造集餐饮、住宿、娱乐为一体的休闲度假胜地。

1 设计构思

（1）和谐环境之营造

弥勒县地处哈尼族、彝族主要聚居地云南省红河州，人文及自然景观资源丰富。如何将建筑与环境协调统一，有机地融合在一起，将是本设计追求之要点。项目内地形有高差变化，因而道路形式充分考虑道路线形的流畅性，沿等高线设置道路，减少开挖的土方量，增加趣味性。引入“生长”的概念，以主要道路为中心，创造空间和景观的生长。随着道路自北向南的延伸，空间有收有放，功能区沿道路两边似生长出来一般。规划用地北面 and 东南面均有大面积的水体，因此本次方案在中心地带引入大面积水体景观，一方面是为了满足人的亲水特性和水体景观的塑造，另一方面建筑围绕水体而建能使景观利用达到最大化（图1）。

景观方面借鉴传统东方园林蕴含的“健康、朴实、谦虚”的禅宗精神，利用弥勒得天独厚的的气候特点，以丰富的植物和形态

多样的水体，形成浑然天成的“山林”环境。通过植物搭配和地形塑造，形成视线屏障，增加私密性，构建室内外空间自然过渡、渗透、互为借景。以当地少数民族文化风情为底蕴，整体的环境处理上，注重绿脉，文脉，水脉，人脉的结合，从建筑到园林有机地连成一体，创造出生态自然的空间（图2）。

（2）温泉养生文化

中国是崇尚养生的国度，温泉养生则是中国养生文化的一部分，早在五千年前的“神农”时代，人们就开始了对温泉的认识与利用。中国温泉养生文化可以说是博大精深，所谓温泉养生，从狭义上讲指的就是温泉疗养与保健，即充分运用温泉的物理特性、温度及冲击，来达到保养、健身的效果。温泉浴能在一定程度上松弛紧张的肌肉和神经，排除体内毒素，预防和治疗疾病。古代文献记载，也有在水中加上矿物及香熏、草药、鲜花，可以预防疾病及延缓

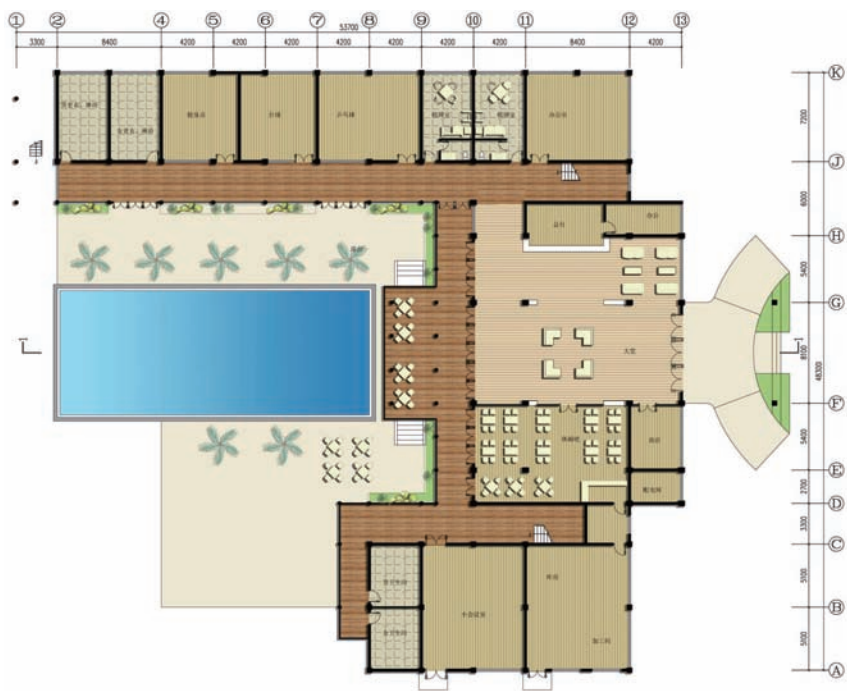


图5 接待会所一层平面图



图6 接待会所二层平面图

衰老。广义的温泉养生并未有最终定义，它随着温泉养生行业的发展而拥有更丰富的内涵。温泉养生发展到现阶段，基本上以温泉沐汤为核心，结合了健康旅游、休闲娱乐、膳食调养、心理调摄、推拿按摩、睡眠调整、健身活动等内容，初步形成了综合立体的温泉养生体系。

我国幅员辽阔，不同的地区有不一样的民俗风情，尤其项目所在地是少数民族聚居地区，拥有富集的民族传统文化，温泉被自然的野趣和周围浓郁的民俗文化所包围，自然应展现别具一格的温泉风情文化。温泉的核心价值是养生，古老的温泉文化应得到有效的继承和发展，温泉不仅是一种资源和产品，更是一种生活态度。这是温泉养生的健康理念。温泉养生倡导的人与人、人与自然、人与社会之间的和谐，也是一种自然的回归。

(3) 特色建筑原则

项目位于温泉城代表性地段，其规划策略与定位要求建筑设计应具有一定的代表性，建筑风格应能具有一定的新颖性、独特性，能反映并能代表当地少数民族文化及温泉文化特色，并具有一定的标志性及识别性。因此建筑设计以本土化简洁、明确的设计风格为主，不追求过多的装饰及外部元素，在外部形象上做到建筑表达直接明确。利用具有地域风情的建筑形式更进一步地对当地文化和传统建筑进行重新定义和诠释，充分反映在人文环境下的温泉特色建筑营造。使用绿色经济的构造方式和建筑材料，利用先进技术工艺，节约能源，实现一个绿色的，可持续发展的温泉特色建筑模式。

2 规划与建筑设计

总体规划结构以一条南北向景观轴线为景观主轴，功能片区围绕道路相串联，形成了四个功能片区及中央景观区。道路形式充分考虑道路线形的流畅性，尽量沿等高线设置道路，主要车行道路宽4m，满足消防车道路设计，地面停车集中在接待会所区，避免大量车流进入用地内部，内部交通用电瓶车解决（图3）。

接待会所位于用地北面，其主要功能是接待，作为商务、公务、企业、夫妻（情侣）、家庭的短时消费用。共有两层，是温泉SPA对外接待、休闲的集中场地。建筑与中央景观区对面的VIP汤院形成围合状，把整个景区的风景尽收眼底，并进一步强调了景观轴线。内部功能设置有接待厅、娱乐休闲、视听室、健身室、棋牌室和SPA室。外部设置室外游泳池，环境开阔，美景尽收（图4~6）。

VIP汤院位于用地南面，也是用地地势最高的地方，采用多重的院落布局，拥有独立服务入口，并且有单独的停车场。VIP汤



图7 VIP汤院鸟瞰图



图10 汤屋透视图之一



图11 汤屋透视图之二



图12 汤院B透视图



图13 VIP汤院透视图



图8 VIP汤院平面图



图9 VIP汤院剖面图

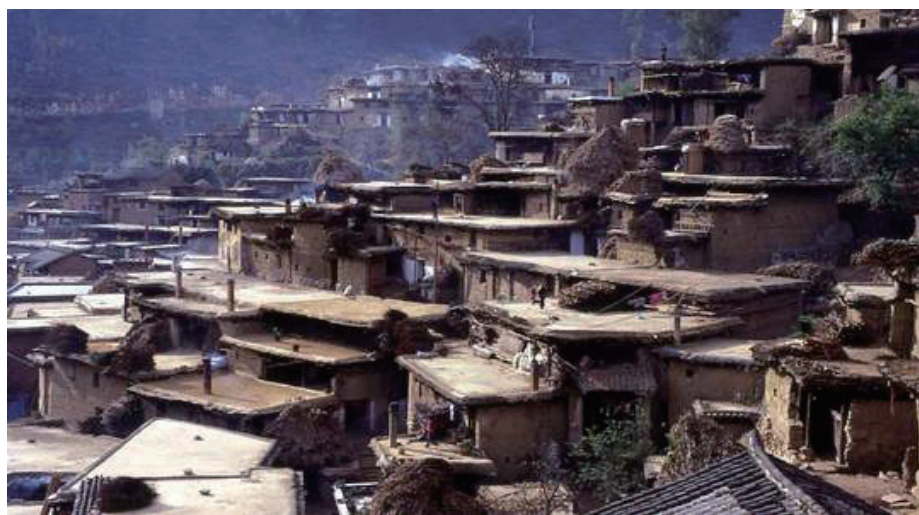


图14 土掌房



图15 蘑菇房



图16 接待会所入口透视图



图17 院落景观剖面意向图

院整体为双重院落设计，前院为相对开放的公共空间，配置警卫室、厨房、餐厅、会见厅及服务性用房，后排为相对私密的个人空间，配置有主卧、次卧、书房、儿童房，依次排开通过连廊和院落进行连接并且每间房间都单独配有室外泡池，前后排以中间的院落进行连接，院落配有露天游泳池及棋牌休闲亭。建筑整体布局紧凑，各功能区彼此相对独立又相互围合为一个整体，庭院景观以水面及庭院种植为主，结合东南亚的异域情调，尽显身份的尊贵又不失为度假休闲的好去处。在院内品茗，闲庭信步，在室外游泳池温热的水中畅游，观湖泉温泉区最淳朴的景色，奢华而不失恬淡，私密而不失大气（图7~9）。

联排汤屋位于基地的东侧，共12套，每套汤屋设主卧1间、SPA室1间、露天泡池一个。汤屋共有两种，分上下两层，上层为私人休息空间，是一间宽敞的卧室，拥有宽大的景观面并配有SPA房，下层为休息厅和棋牌室，而这两种汤屋又根据客人的多少分为两人和多人制的布局，多样化的设计是为了能够给客人提供更多的选择（图10~11）。

汤院A位于中央景区的西侧，一层布局小而紧凑，拥有相对私密的庭院，设有卧室，SPA室，露天泡池，并配有室外游泳池，能够尽享中央景区的风景。汤院B位于联排汤屋区的东侧，沿道路布置，面对湖泉温泉区的大面积绿地和水体，视野开阔。整个汤院布局是顺应等高线沿南北向展开，根据地地形主要采用二层进入的方式，并且在一层设有独立服务出入口，汤院二层为休息厅

和棋牌室，一层为卧室并且室外设有泡池，这样有利于动静分区，SPA室和卧室布置在建筑的东侧，带给客人一个相当私密而又安静的空间，同时也能欣赏到温泉区的宜人景观（图12）。

建筑风格及形态上以本土和东南亚的风格为主，具有地域风情的建筑形式更进一步地对当地文化和传统建筑进行了重新定义和诠释。建筑明快的色彩与阳光、绿树、碧波、和风融为一体，并且结合功能对传统院落进行重新组合与创新，使整个建筑群准确地传递了一种休闲、山野的气息（图13）。风格特点强调个性化、本土化，采用扬弃式继承，将传统与现代、中式与西式良好结合。在立面造型方面，吸纳了中国传统园林、四合院中式建筑等精华并且辅以东南亚的建筑文化特色和建筑风格来进行设计，形成了其具有山野特色的建筑风格。屋顶形式采用了云南民居土掌房、蘑菇房的特点（图14~15），经过设计处理，形成了极具特色的弧形双坡顶与可以种植绿化的平屋顶的完美结合。使室内形成良好的通风效果，拉高室内层高，给居者以开放广阔的空间享受，并且突出了本土化与个性化的建筑特色（图16）。

在院落的设计上，积累了传统中国式建筑在空间划分及气氛营造上的优势，并在此基础上融入了现代人对于生活的观念和需要。因此，项目采用多重庭院设计，意在给游客多重生活享受。相对开放的前院让居者进门就有好的心情，绝对私密的内院让居者有自己的一方天地，完美打造出适合现代人

生活的原创现代中式（图17）生活氛围。

建筑空间布局采用传统中国庭院式空间结构，并在传统布局的基础上进行了改进，融入东方养生文化、佛禅文化的静谧神秘，结合西方休闲文化的时尚与现代，使整个SPA温泉充满了浓郁的东南亚异域情调，不同的院落有不同的功能，给游客不同的体验。

建筑是以其形体和空间的存在为本体的，在特定的人文环境及自然条件下，新建筑要求获得传统建筑形式的转化。温泉酒店建筑作为度假酒店建筑的一种特殊类型，依托的是其独特的温泉资源。因此在研究温泉建筑与自然环境、文化积淀的碰撞上，基于人的需求及社会技术的可能性，应具有新建筑的新的表现形式。

参考文献

- 1 周玲强. 养生旅游. 上海: 上海人民出版社, 2010.
- 2 齐康. 建筑·空间·形态——建筑形态研究提要. 东南大学学报, 2000(1): 1-9.

第一作者	昆明理工大学建筑工程学院 硕士研究生
第二作者	昆明理工大学建筑工程学院 副教授, 硕士
第三作者	昆明市规划设计研究院助理工程师
邮 编	650000
电子信箱	nrgttm@yahoo.com.cn
收稿日期	2011 08 12