

内蒙古准格尔旗二里半墓葬属性探讨

吴松岩

(内蒙古大学历史与旅游文化学院)

由魏坚先生主编的《内蒙古地区鲜卑墓葬的发现与研究》^①一书,是近年来集鲜卑考古发现与研究为一体的综合性著作,此书出版之后即成为研究鲜卑考古不可或缺的基础以及参考资料。

在书中第十章介绍了发现于鄂尔多斯市准格尔旗的一座墓葬——二里半墓葬,该墓葬由于遭到破坏,墓穴内尸骨不全,仅发现一根锁骨,及股骨一根,另外出土了铁钁和灰陶罐各一件,文章最后认定这是一座北魏时期鲜卑墓葬。主要的论据之一是该墓的陶罐与补洞沟墓地 M6 所出的式陶罐相同。在该书第十一章,由孙危先生撰写的《内蒙古地区鲜卑墓葬的初步研究》一文中,将二里半墓葬、补洞沟以及大饭铺墓葬都定性为公元 5 世纪上半叶——6 世纪上半叶北魏时期的鲜卑墓葬,之后其出版的《鲜卑考古学文化研究》^②一书继续沿用这种观点,但笔者认为这一观点值得商榷。

上述研究中将二里半墓葬划为北魏时期鲜卑墓葬,最初是在发掘报告中以补洞沟 M6 作为参照物,认为二里半所出陶罐与补洞沟 M6 式陶罐相同。孙危先生的两部研究作品中,将二里半墓葬、补洞沟墓地以及大饭铺墓葬直接划入北魏时期鲜卑墓葬,但是却没有对这处墓葬作必要的解释和说明,这让笔者疑惑不解。虽然二里半墓葬所出陶罐与补洞沟 M6 式陶罐确实相同(图一),但无论是补洞沟墓地还是大饭铺墓地历来被学者们认为是典型的匈奴墓葬。

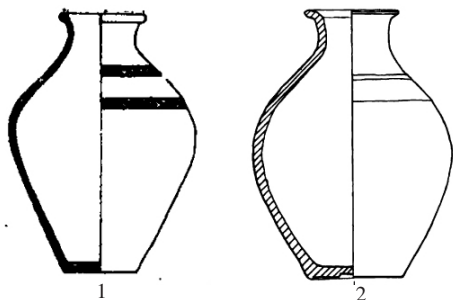
补洞沟墓地共清理发现 9 座墓葬,墓葬均为竖穴土坑墓,墓葬中殉牲比较普遍,多为马、牛、羊的头或蹄骨。出土器物以铁器为主,有容器如

钁、鼎,兵器如镞、刀,马具和带具等;陶器均为泥质陶罐,在肩部流行饰波浪纹;其他还有一些铜质、骨质的饰品类器物(图二)。

发掘者认为墓地是属于典型的西汉末——东汉初的匈奴墓葬^③,之后匈奴考古的研究者们,仅就其年代稍有讨论,从未对该墓地中的任何墓葬族属提出过疑议^④,而且正是补洞沟 M6 式陶罐被视为匈奴遗存中典型的出土器物^⑤,同时与蒙古以及俄罗斯外贝加尔地区的匈奴墓葬比较,补洞沟墓地被认为是与之在葬俗和随葬品最接近的一处位于中国境内的匈奴墓地^⑥。

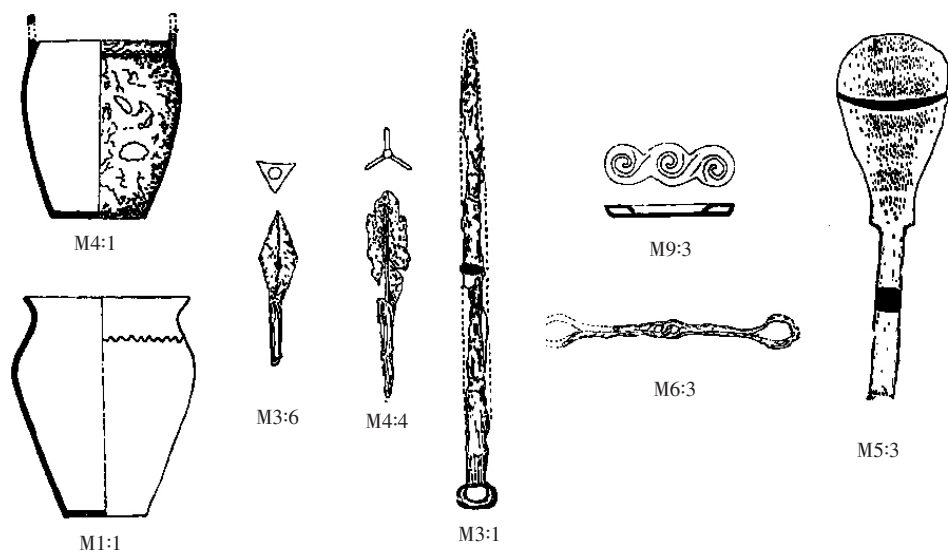
大饭铺墓地原报告界定为北朝时期墓葬^⑦,整个墓地大约有 20 余座墓葬,清理了其中的 4 座残墓,均为土坑竖穴墓,随葬品主要是陶罐,陶罐的肩部多有波浪纹,除了陶器之外还有铜扣饰、铁器和骨簪等(图三),该墓地所出陶器基本与补洞沟墓地相同,因此乔梁先生曾就大饭铺墓地的年代和族属做了重新的认定^⑧,并且也得到了其他学者的认同^⑨。

孙危先生将这三处墓葬划入了 5 世纪上半叶——6 世纪上半叶,大约相当于北魏迁都平城

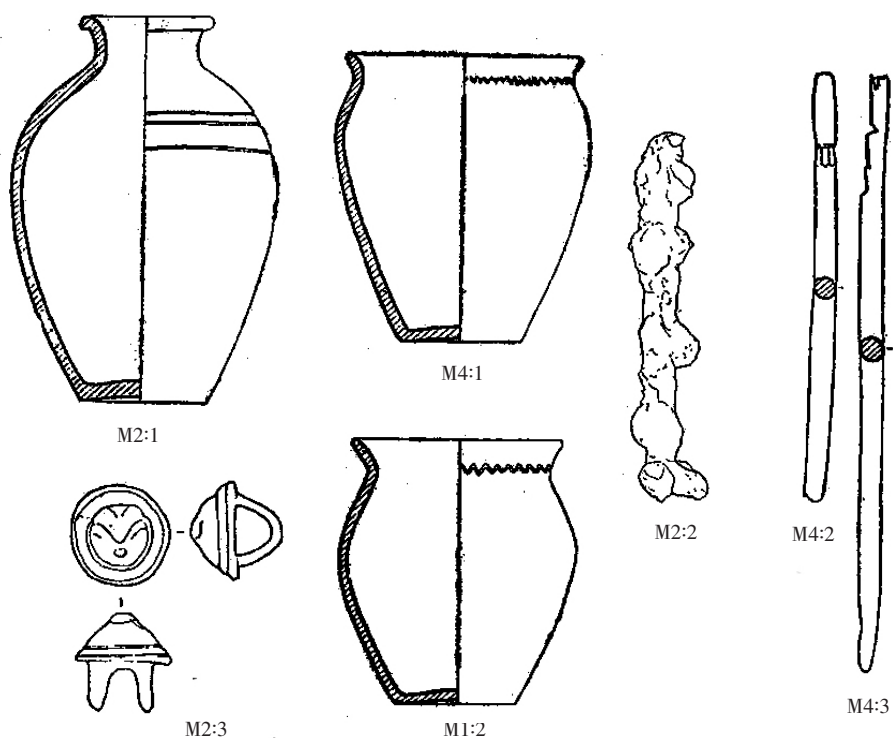


图一

1.补洞沟 M6; 2.二里半墓葬出土



图二 补洞沟墓地其他主要出土器物



图三 大饭铺墓地主要出土器物



图四 公元5世纪初——6世纪上半叶北魏墓葬及出土器物

后至迁都洛阳后的时期,这一阶段的北魏墓葬极为丰富,本文以孙危先生同样划入这一时期的部分墓葬为例,呼和浩特大学路北魏墓、包头市姚齐姬墓^①以及同在鄂尔多斯地区发现的巴图湾水库区北魏墓^②,概括这一阶段的墓葬特征。

这些墓葬均为带斜坡墓道的方形土洞墓或砖室墓,随葬器物以泥质陶器居多,主要是细颈长壶与平沿罐的组合,这也是北魏墓葬最流行的随葬组合^③,有些墓葬内还随葬有陶俑(图四)。无论是墓葬形制还是随葬器物方面,这一时期北魏墓葬与上述三处墓地的差异是非常显著的。

综上所述,本文赞同多数学者的意见,认为补洞沟、大饭铺墓地是典型的匈奴墓葬,年代大致在东汉时期。那么以补洞沟墓地作为参照标准,进而推断二里半墓葬是北魏时期鲜卑墓葬自然不能成立,二里半墓地应该也是同时期的匈奴墓葬。

(国家社科基金青年项目 项目名称《鲜卑起源、发展的考古学研究》项目批准号 11CKG006)

注 释

①魏坚主编:《内蒙古地区鲜卑墓葬的发现与研究》,科学出版社,2004年。

②孙危:《鲜卑考古学文化研究》,科学出版社,2007年。

③伊盟文物工作站:《伊克昭盟补洞沟匈奴墓清理简报》,《内蒙古文物考古》1981年1期。

④a 田广金:《匈奴墓葬的类型和年代》,《内蒙古文物考古》1981年2期。b 乔梁:《匈奴遗存的发现与研究》,《庆祝张忠培先生七十岁论文集》,科学出版社,2004年,466-489页。c 潘玲:《伊沃尔加城址和墓地及相关匈奴考古问题研究》,科学出版社,2007年,139-141。d 单月英:《匈奴墓葬研究》,《考古学报》2009年1期。

⑤单月英:《匈奴墓葬研究》,《考古学报》2009年1期。

⑥潘玲:《伊沃尔加城址和墓地及相关匈奴考古问题研究》,科学出版社,2007年。第39页。

⑦内蒙古文物考古研究所、伊克昭盟文物工作站:《内蒙古准格尔煤田黑岱沟矿区文物普查述要》,《考古》,1990年1期。

⑧乔梁:《匈奴遗存的发现与研究》,《庆祝张忠培先生七十岁论文集》,吉林大学边疆考古研究中心编,科学出版社2004年,466-489。

⑨单月英:《匈奴墓葬研究》,《考古学报》2009年1期。

⑩郭素新:《内蒙古呼和浩特北魏墓》,《文物》1977年12期。

⑪郑隆:《内蒙古包头市北魏姚齐姬墓》,《考古》1988年9期。

⑫陆思贤:《巴图湾水库区的古墓》,《内蒙古文物考古》创刊号,1981年。

⑬可参见山西大学历史文化学院、山西省考古研究所、大同市博物馆:《大同南郊北魏墓群》,科学出版社,2006年。

责任编辑:孙建华