

太平有象

——千百年来的共同期盼

福建 瑞霖

杂项珍玩



图1 清代太平有象长方端砚

我有多方太平有象砚。太平有象纹也常见于石雕、木雕、绘画，多用于窗棂、家具、屏风、铜器、瓷器上的装饰。这一吉祥图案由象和宝瓶组成。

“瓶”与“平”谐音。宝瓶是观世音菩萨的净水瓶，内盛圣水，滴洒能灭却瘟疫、灾难，给人间带来吉祥、幸福。象是瑞兽，厚重稳行，能活二百多年。把象奉为神兽，由来已久。相传大禹治理水患，发展农桑，教谕万民，四方归化。他改国号为夏，分天下为九州。一日有人来报，在舜墓前有灵异出现：白象刨土，彩雀堆坟。一老臣告诉禹，此雀名叫凭霄，衔土积埠，风化成珠，服之可长生不老。白象耕土，则是天下太平之兆。禹大喜，当即命令在当地为白象立祠，奉为鼻神。从此以白象寓意升平景象沿袭成俗。所以太平有象，又称太平景象、喜象升平，寓意河清海晏，民康物阜。这在史书中有记载，诗词中

有体现。《汉书·王莽传》说：“天下太平，五谷成熟。”《汉书·食货志上》也讲：“进业曰登，再登曰平……三登曰太平。”南宋大诗人陆游曾赋诗：“太平有象天人识，南陌东阡捣麦香。”唐代诗人温庭筠《长安春晚》诗曰：“四方无事太平年，万象鲜明禁火前。”“国有象，则天下太平；家有象，则吉祥平安”成为千百年来的共同期盼。不仅黎民百姓祈望“天下太平，五谷丰登，丰衣足食”，历朝历代不少帝王也以金银铜锡、玉石木瓷御制“太平有象”摆件，陈列于厅堂，置于案台，以求“四海升平，吉祥安宁，基业永固”。据说在清代，太平有象题材的饰纹、器物，在宫中随处可见。乾隆朝在故宫太和殿、中和殿、上书房等各宫中，均有太平有象形制的陈设。

太平有象传统造型多为一象一瓶。一只硕大、憨态可掬的大象，背搭锦袱，上驮一宝瓶，有的还加上人物和一些饰件。例如清代康熙年间石雕名家、福建漳浦人尚均，用寿山白芙蓉晶，雕制一个太平有象摆件。大象圆浑而灵动，小童持宝瓶匍匐于象背，老象奴蹲于神象下侧，手持象钩，持重老成，一老一少各具个性又相顾有情。整件作品洁莹、神圣、华美，令人赞叹不已。又如景泰蓝第一位中国工艺美术大师张同禄独出新意，以“天子驾六”的最高规格，六象齐出，创作出六头白象分列六方，共驮六瓣瓜纹宝瓶的巨制大作，气度非凡，华贵富丽，在北京工艺美术大厦展出，万众围观，轰动全国。这些艺术品巧夺天工，造型雅致，形象生动，光彩逼人。但如果套用它们的形态制



图2 宋代何玉融铭太平有象端砚

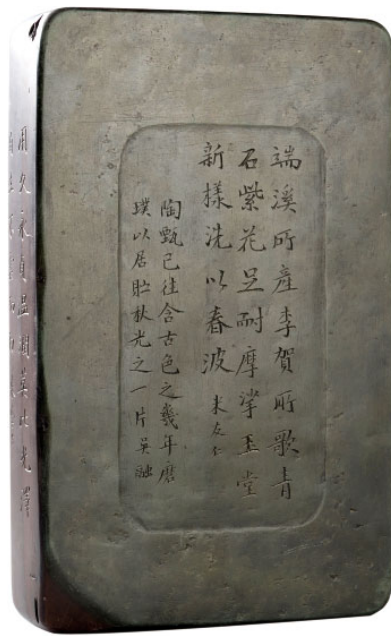


图3 宋代何玉融铭太平有象端砚



图5 清代太平有象宝瓶端砚



图4 清代太平有象长方祁阳石砚

砚，则事与愿违，不但违背传统砚形，又无法磨墨舔笔。制砚家们匠心独运，因势而变，以象头代表神象，设计出瓶身为砚堂，瓶口为砚池，象头长鼻为瓶耳的太平有象砚。传统形制未变，吉祥寓意已在。这些砚台形式多样，有的长方，有的椭圆，有的就是宝瓶样，但都不失文房之砚的格调，“瓶”、“象”的基本元素又全具备。现将我收藏的五方太平有象砚分述如下。

其一，清代太平有象长方端砚（图

1），长19厘米，宽12.5厘米，厚3厘米。面有边框，内侧起细阳线，开瓶形堂池，瓶身为砚堂，中间略凹，瓶口成砚池，瓶颈刻波浪纹，两侧各浮雕一象首，扇蒲耳，卷长鼻，憨态可掬。下有尖角底座。堂池外围阳线。空处辅以网状纹。四倭角，背平凹，有边框。全砚古朴厚重，色紫中泛青，质细润。砚面墨痕斑斑，包浆自然。

其二，宋代何玉融铭太平有象端砚（图2、3），长19.2厘米，宽12厘米，厚3.3厘米。该砚面无边框，上浅浮雕一四方花瓶，瓶口呈平行四边形，颇深，为砚池。瓶身正面为砚堂。瓶颈饰夔龙纹，右侧伸出一象头，眯眼伸鼻，牙挑一长方框。头上方似有两角，造型奇特，寓意祥瑞。四倭角，边侧中间稍鼓。右侧阴刻楷书：“用久永贞，温润莫比，光泽自生，不云而雨。朱学古”。这是对这方砚台质地优良的称赞。左边侧阴刻楷书：“宋制太平有象”，落款“何玉融题”。背平，有边框，中间阴刻楷书：“端溪所产，李贺所歌，青石紫花，足耐摩挲，玉堂新样，洗以春波。米友仁”。落款：“陶甄，已往含古色之几年，磨璞以居贮秋光之一片。吴融”（以上断句为作者所加）。砚上铭文多仿自古人，字体端庄俊秀，形态风格相同，可能为一人所刻。初析全文，此砚似何玉融所镌所有。全砚柔和厚重。色青紫，石质极其细嫩温润。所镌花瓶，造形别致，线条委婉，雕工精细，不失为一方佳砚。

其三，清代太平有象长方祁阳石砚（图4），长15厘米，宽9.8厘米，厚2.2厘米。砚石分上下两层，上层绿色，下层紫红色。砚面浅浮雕花瓶。瓶身为砚堂，因久磨损中间下凹。瓶口为砚池，椭圆。瓶口上方中间立一圆柱，

柱面线刻阴阳鱼。瓶颈饰回纹，两侧伸出象头，长鼻弯曲向里，接近垂下象耳；眯眼似笑，形象可爱。背平，有边框。石色细腻，墨痕斑驳，包浆开门。

其四，清代太平有象宝瓶端砚（图5），长19.8厘米，宽13.2厘米，厚2.2厘米。砚堂为瓶身，圆形，外围云雷纹边框。瓶口下挖成橄榄核形砚池，稍深，边框饰波浪纹。瓶颈刻云雷纹，两边侧圆雕、镂空雕象头，垂耳伸牙，长鼻向下。下部瓶座饰回纹。背平，有边框。全砚呈宝瓶形，布局合度，雕工精细，图案秀雅，线条圆润。砚石色紫中泛青，布满青花、胭脂火捺、蕉叶白、鱼脑冻等名贵石品，润泽艳丽。品相完美，为砚中精品。

其五，清代太平有象椭圆端砚（图6），长13厘米，宽9.3厘米，厚2厘米。砚面浅浮雕一花瓶，瓶底和砚面后边线重叠。瓶身为砚堂，中间下凹。瓶口橄榄核形，下凹深，为砚池。瓶颈饰回纹，两边侧各伸出一象头，瞪眼垂耳，翘牙卷鼻，形象生动活泼。背平，有边框，内阴刻行楷：“四月清和雨乍晴，南山当户转分明”，落款“雪山道人”。全砚紫红色，石质腻滑。背有缺损，墨汁渗入，古意盎然。



图6 清代太平有象椭圆端砚