

浅析敦煌唐代壁画与彩塑中的织物图案

高 阳

(北京林业大学 材料科学与技术学院, 北京 100083)

摘要: 对敦煌石窟中呈现的唐代织物图案进行了总结与分析, 对其造型、构图、色彩、各时期风格的变化进行了阐述, 指出要在研究继承传统文化艺术遗产的基础上“古为今用”, 将敦煌唐代织物图案的艺术风格应用到现代纺织品设计之中, 更好地为美化现代生活服务。

关键词: 敦煌; 织物; 图案; 唐代

中图分类号: K879; J523

文献标识码: C

文章编号: 1001-7003(2007)09-0047-03

1 敦煌石窟中的唐代织物图案概述

在敦煌石窟的壁画和彩塑中, 佛像、飞天、供养人身上都有绚丽多彩的衣饰; 在大幅经变画中绘制出的幔帐、供桌、地毯上, 也都保存有大量的织物图案。敦煌石窟中出现的这些服饰和纺织品图案, 是研究中国服饰图案和染织工艺历史的珍贵资料, 也是研究唐代“丝绸之路”在中西文化和经济交往中促进工艺美术发展的形象记录。

唐代的农业、手工业、商业都很发达。唐王朝对外贸易主要是经过以敦煌为枢纽的西北陆路, 将大量丝织品和其他商品传至国外。敦煌是唐代著名的国际贸易市场, 对促进中西文化交流, 传播中华文明、丰富中原人民生活, 起到了巨大的作用。

唐代的纺织印染业非常发达。当时宫廷、贵族对织物的需求日趋奢华, 丝绸之路上同西域的对外贸易也日渐繁盛。在这样的背景下, 纺织品的品种有了很大的发展, 花式繁多, 争奇斗妍。将唐代织物按照质料划分类别, 有丝、棉、毛、麻、葛等种类, 其中丝织物的品种最多。在《中国染织史》^[1]一书中提到“唐代丝织品的品种花式丰富多彩, 织造精巧, 出现了前所未有的新品种和新技法”, 并总结了唐代主要的丝织物品种有锦、绮、罗、纱、绢、绫、绉丝等。

目前已知的唐代织物文物遗存数量不少, 在敦煌莫高窟及敦煌附近地区, 新疆吐鲁番阿斯塔那、巴楚、拜城, 青海都兰, 陕西扶风等地, 都发现大量织造技术精湛、品种花式繁多的唐代织物遗存。而敦煌石窟中唐代塑像和壁画所保存下来的人物衣饰、纺织品图案, 与这些织物遗存在风格、内容、色彩上保持一致, 并且更加完整, 系统地反映了唐代织物图案的原貌。

在常沙娜先生所著的《中国敦煌历代服饰图案》^[2]一书中, 全面临摹整理了敦煌石窟历代织物的纹样, 为

我们展示了一座中国染织图案艺术的宝库。其中, 唐代的服饰及纺织品图案更是占绝大篇幅, 为研究敦煌唐代服饰图案提供了来源。

2 唐代织物图案在敦煌石窟中的反映

唐代的织物图案题材十分丰富, 风格华丽而壮美, 是中国历史上图案艺术发展的高峰时期。主要有: 动物类——雁、鹊、鹤、鸳鸯、孔雀、鸭、凤、龙、牛、马、天马、狮、翼狮、鹿、野猪、山羊、蜂、蝶等; 植物类——莲花、牡丹、葡萄、石榴、忍冬、卷草、宝相花、花树、各式团花、散点花叶等; 条纹、格纹、菱格纹、棋局纹、龟甲纹、波折纹、方胜纹、锁子纹、人字纹、联珠纹等。

在唐代, 丝织、麻织、棉织、毛织及印染、刺绣等各种染织工艺都非常发达, 技艺精湛。虽然现存于世的织物遗存并不全面, 但在敦煌唐代莫高窟的壁画、彩塑中, 仍可以从古代匠人的描绘中重见这些染织物的风采。

敦煌石窟中所反映出的染织物图案, 一部分来自彩塑佛像的彩绘装饰。塑像上的服饰华美, 彩绘衣饰图案精细入微, 可以说是当时唐人服饰的精确再现。另一部分染织物图案来自大型经变画和供养人画像中, 画中绘有佛、菩萨身着的衣饰图案, 另外还有大量供桌、桌帘、幔帐、地毯等织物以及其上的图案。

唐代彩塑艺术达到了前所未有的高峰, 佛像不仅塑造手法写实, 神态生动, 而且彩绘的技巧也极其高超。敦煌石窟中出现的织物图案不仅图案清晰可见, 而且在描绘手法中也体现出了织物的质地及印染、织绣的不同质感, 为研究唐代织物提供了详尽资料。初唐、盛唐、中唐、晚唐的织物图案又各有不同的时代特色。

2.1 初唐时期的敦煌织物图案

在敦煌石窟中反映出的初唐织物图案, 主要有织锦、丝绸织花、丝绸印花等。图案中的几何纹, 如菱形纹、方格纹、圆珠纹、条形纹等, 多出现于织锦面料上。印花面料上多为柿蒂形的四瓣小花纹样。精美的卷草图案多出现在彩塑佛像服饰上, 如初唐 334 窟彩塑观

收稿日期: 2007-01-26; 修回日期: 2007-07-25

作者简介: 高阳(1974—), 女, 讲师, 主要从事敦煌装饰图案艺术的研究和装饰艺术的教学工作。

音裙上的图案,是在金色地上织出的彩色缠枝卷草纹样,穿插有翩飞的风鸟,常沙娜先生在《中国敦煌历代服饰图案》一书中分析此织物是“以金箔为地,用金丝织纬”,这种金碧辉煌、富丽典雅的风格,充分显示了唐代宫廷织锦的特色^{[2]32}(图1)。另一彩塑佛弟子织锦袍服图案中,显示的是初唐时期出现的新纹样——缠枝葡萄纹,说明了葡萄纹在初唐时期已用于服饰,成为流行的纹样^{[2]32}(图2)。



图1 织锦图案(初唐 敦煌 334窟 彩塑观音裙饰图案)



图2 织锦图案(初唐 敦煌 334窟 彩塑弟子服饰图案)

2.2 盛唐时期的敦煌织物图案

盛唐时期,敦煌石窟中所反映出的织物图案,描绘更为写实,服饰质感更加明显。有富贵华丽的团花织锦,如盛唐45窟彩塑菩萨服饰^{[2]91}(图3)。有丝绸印花图案^{[2]101}(图4)、麻织物印花图案^{[2]109}(图5)、染缬图案^{[2]111}(图6)、刺绣图案、铠甲图案、毛织地毯、鞍垫图案等等。纹样有几何纹、团花、宝相花、散点小花叶等,还出现了山水、树木、甚至建筑风景的图案。足以说明盛唐时期的染织品种类之丰,题材之广。这个时期的织物图案活泼生动,给人一种愉悦之感。色彩处理上,一个色系根据色彩深浅的差异分成不同的色阶,类似石窟彩绘中退晕的方法,在织锦的“晕裯”和刺绣中运用很多。这种配色手法也是盛唐织物图案的一大特点。

2.3 中晚唐时期的敦煌织物图案

在中晚唐时期的敦煌石窟中,供养人画像的数目增加了,供养人身上的服饰描

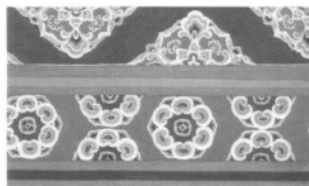


图3 织锦图案(盛唐 敦煌 45窟 彩塑菩萨裙饰图案)

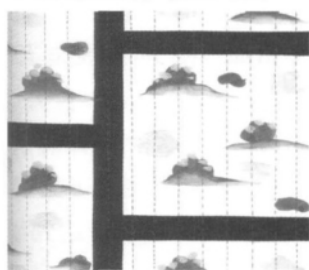


图4 丝绸印花图案(盛唐 敦煌 199窟 彩塑弟子袈裟图案)

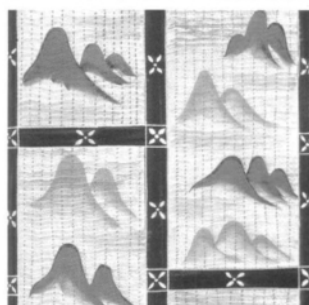


图5 麻布印花图案(盛唐 敦煌 113窟 彩塑弟子服饰图案)

绘更直接和充分地表现了当时贵族服饰织物图案的特色。中晚唐时期,服饰花纹风格变化较大,除小朵散花仍很流行之外,这时出现了许多风格壮丽的纹样。

“有雄健豪迈的缠枝花、大宝相花、联珠团窠宝相花;172窟彩塑弟子袈裟图案)有生动的写生折枝花;以及缠枝立凤等纹样^[1]”。最有特色的是花鸟纹锦,进入8世纪后期,花鸟纹锦大量出现,纹样花大叶小,花卉以牡丹为主,表现花丛之中的百鸟争鸣,蝶舞蜂飞,春意盎然之景。其布局严整,图案又似一幅装饰绘画。将阿斯塔那墓出土的花鸟纹锦实物^[3](图7)与敦煌石窟中人物衣饰上的图案^{[2]75}(图8)相比较,可看出它们在构图和整体布局上有许多相似之处。

此外,中晚唐时期敦煌壁画的人物服饰中出现大量夹缬印花服饰纹样。夹缬图案是印染工艺最为精美的一种,“它是用两块雕镂相同的图案花版,将布帛对折紧紧地夹在两版中间,然后就镂空处涂刷染料或色浆。除去镂空版,对称花纹即可显示出来。有时也用多块镂空版,着二三种颜色重染^[4]”。夹缬的流行,是在开元中期前后。到唐后期,夹缬最为风行,工艺日臻完美。唐文宗时代,夹缬被允许大量用于女服,因此在中晚唐石窟的供养人画像中,有不少夹缬服饰的表现不足为奇。比较唐墓出土的夹缬实物^[3](图9)与壁画中的图案^{[2]78}(图10),可见夹缬的风貌一斑。

在中晚唐石窟经变画中,还出现了大量以往不为人所注意的毛织物图案,多为踩于佛像或伎乐人脚下的地毯、毛毡、阶毯、坐骑鞍垫等。唐代的毛织产地主要在

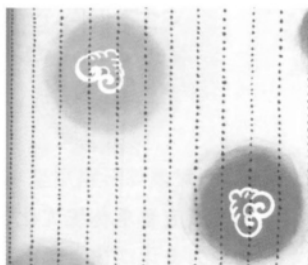


图6 染缬图案(盛唐 敦煌 宝相花、联珠团窠宝相花; 172窟 彩塑弟子袈裟图案)



图7 花鸟纹锦(唐 新疆吐鲁番阿斯塔那北区第381号墓出土)



图8 供养人衣饰图案(晚唐 敦煌第9窟 供养人服饰图案)

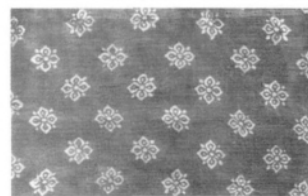


图9 绛色印花纱(唐 新疆吐鲁番阿斯塔那北区第108号墓出土)

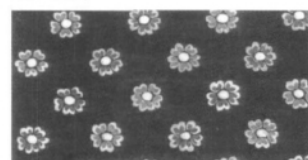


图10 印花女裙图案(晚唐 敦煌第196窟 壁画人物服饰图案)

北方及西北,“其中著名的有陇西道的西川毡,关内道京兆府的靴毡,原州、会州的覆鞍毡,宁州的五色覆鞍毡,汾州的鞍面毡,丰州的驼毛褐毡^[5]”等等。敦煌正地处西北,毛织物的生产和使用相对中原地区更为广泛。此外,中唐时期,是由吐蕃人统治敦煌,异族所使用的毛毯、毡帐、花毡在这一时期可能大量存在于敦煌。因此,敦煌石窟中所反映出的地毯、花毡纹样,是研究唐代毛织物图案的典型资料。地毯图案多为织就的大团花或几何纹^{[6]285}(图11)。桌毯、花毡的图案有刺绣,亦有印染^{[6]294}(图12)。这些图案与唐代墓葬中和日本正仓院保存的出土毛织物残片的风格保持一致。

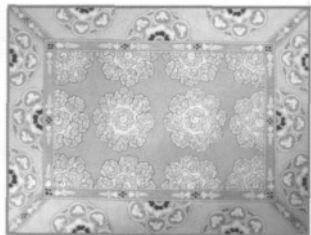


图11 地毯图案(晚唐 敦煌第401窟 经变画中地毯图案)



图12 印花供桌毯图案(中唐 敦煌第360窟 经变画中供桌毯图案)

3 对敦煌唐代织物图案的研究

学习和研究传统艺术,其最终目的是要“取其精华”,将传统艺术的外在元素和内在神韵与现代设计的思维和审美相结合,为美化现代生活服务。要设计出具有传统风格意蕴的产品,就要在一定程度上了解那个时代的图案种类、造型、构图和色彩,并在保持某些元素原貌的基础上,结合现代审美要求和工艺条件进行创新。笔者在对敦煌唐代织物图案进行系统收集整理和研究分析的过程中,总结出这些图案在题材内容、造型、构图、色彩等方面的一些特征与规律。

(1) 敦煌唐代织物的图案题材极其多样。其中花草纹样占了很大比重,主要有莲花、牡丹、石榴、葡萄、卷草、宝相花、花树、团花等等。祥禽瑞兽纹样也很丰富,除了传统的龙、凤、虎、鹿等,还有具有西方色彩的狮子、翼马、野猪、孔雀等,并出现了更具生活色彩的牛、羊、马、鸡、鸭、雁、雀、鸳鸯等纹样;还有人物狩猎纹、吉祥文字、各种几何纹等,不胜枚举。这些纹样中有很多是中西文化交流而产生的创新纹样。

(2) 敦煌唐代织物图案的构图变化多端。一种为联珠纹的构图,以圆形珠圈环绕主纹,各个圆形之间的菱形空隙填以四出花叶,珠圈周围或两两相连处有时也以花叶纹装饰,珠圈内的主纹往往是适合于圆形的或对称式的禽兽、人物。这种独特而美观的构图形式可为现代的设计所借鉴。另一种是对称式构图,即史载奚师纶所

创“陵阳公样”,即两两对称的对羊、对鹿、对凤等,中间有花树图案分隔。这种构图不仅可以被借鉴用于大幅面料,制作窗帘、床上用品,也可用于设计靠垫、壁挂的构图。还有一种是团窠式构图,即根据面料幅宽设计大小不同的团花,多为宝相花,等距排列,或是以卷草环绕为圆形骨架,中饰凤鸟、夔龙或其他动物。团窠式的构图首创于唐,一直沿用至今,广泛用于室内织物、服装面料。此外,还有散点式构图,几何纹构图,以及几种构图方式的结合,都可被现代设计充分借鉴和灵活运用。

(3) 敦煌唐代织物图案在色彩上异常华丽鲜明。主色之外运用了大量的间色和复色,并采用了退晕、织金等手法,色彩虽丰富,却又统一在一个和谐的色调之中。比照吐鲁番出土的唐代丝织物实物色谱,在敦煌壁画和彩塑上描绘的丝织物色彩与其保持相当的一致性和丰富性。如红色系有暗红、大红、朱红、橘红、绛红、银红等;蓝色系,有石青、深蓝、藏青、宝蓝、天青、淡青等;绿色系,有石绿、墨绿、茶绿、翠绿、淡绿等;黄色系,有土黄、淡黄、金黄、香色、茶色、深茶等。

4 结语

敦煌装饰图案可谓是中国传统装饰艺术中的精华部分,其中唐代的装饰图案又是数量最多、内容最丰富、艺术造诣最为精湛的。敦煌石窟壁画与彩塑上描绘的唐代织物图案,对全面研究中国传统染织图案艺术以及染织工艺具有重要意义^[7]。由于唐代是中国古代染织艺术发展的高峰时期,敦煌石窟中所呈现出的织物图案风格与当时中原地区服饰、纺织品图案交相辉映,为了解唐代印染织绣的全貌提供了宝贵而丰富的图像资料。唐代也是中西方文化交流的高峰时期,敦煌地处丝绸之路上的枢纽,石窟中描绘的织物图案与出土的纺织品文物一样,反映出吸收西域文化,与汉文化渐次融合、丰富本民族装饰艺术的过程,这对研究中国传统纺织图案的发展变化具有重要意义。

参考文献:

- [1] 吴淑生,田自秉.中国染织史[M].上海:上海人民出版社,1986.
- [2] 常沙娜.中国敦煌历代服饰图案[M].北京:中国轻工业出版社,2001.
- [3] 新疆维吾尔自治区博物馆.丝绸之路——汉唐织物[M].北京:文物出版社,1973.
- [4] 赵翰生.中国古代纺织与印染[M].北京:商务印书馆,1997.
- [5] 田自秉.中国工艺美术史[M].上海:知识出版社,1985.
- [6] 常沙娜.中国敦煌历代装饰图案[M].北京:清华大学出版社,2004.
- [7] 敦煌文物研究所.中国石窟 敦煌莫高窟(三)(四)[M].北京:文物出版社,1987.