



南诏大理国的佛造像

王永胜

南诏、大理国是我国唐、宋时期在西南边疆建立的政权，当时在其境内佛教相当盛行。尤其是大理国时期，上至帝王将相，下至黎民百姓，皆信仰佛教。大理国的22代君王中，就有7位“避位为僧”。

郭松年在其《大理行记》一书中记载了元初大理地区人民信仰佛教的情况，此时距离元灭大理国不久，从中也可以推测出佛教信仰在大理国时期的盛况：“然而此邦之人，西去天竺为近，其俗多尚浮屠法，家无贫富皆有佛堂，人不以老壮，手不释数珠；一岁之间斋戒几半，绝不茹荤、饮酒，至斋毕乃已。沿山寺宇极多，不可殚纪。”又《云南志略·诸夷风俗·白人》中记载曰：“佛教甚盛。戒律精严者名得道，俗甚重之。有家室者名师僧，教童子，多读佛书，少知六经者；段氏而上，选官置吏皆出此。”

新中国成立以来，文物工作者陆续在大理地区发现了南诏大理国时期的佛教文物，其中有相当一部分佛造像。尤其是1978年在维修著名的大理崇圣寺三塔时，在其主塔千寻塔的塔顶发现南

诏大理国时期的文物珍品580多件，其中就包括不少的佛造像，质地有金、银、铜、水晶、石等，质地丰富，造型主要以坐式为主，制作工艺精细，有的明显是中原风格，有的则具有典型的云南地方和民族特色，是历史文物与古代艺术品的完美交融。

二

阿弥陀佛是梵文Amitabha的音译，汉译有“无量寿佛”、“无量光佛”、“无对光佛”、“智慧光佛”等13种名号，是佛教所说的西方极乐世界的教主，观世音菩萨和大势至菩萨是其左右胁侍，三者一起合称为“西方三圣”。在我国，阿弥陀佛造像早在北魏时期就已经出现。就目前所知，阿弥陀佛的造像主要有坐、立两种姿势。

例如1978年大理崇圣寺三塔主塔出土的一件阿弥陀佛造像(图1)，金质，通高8.6厘米，重125克，断代为大理国时期。该造像为坐像，佛头上发式为肉髻，水波式束发，身着通肩式大衣，衣纹呈细丝状。佛像面带微笑，慈眉善目，手结禅定印。就此尊金阿弥陀佛坐像而言，具有宋代佛造像面相丰圆、方颐突出、衣纹装饰细腻生动等特点。该

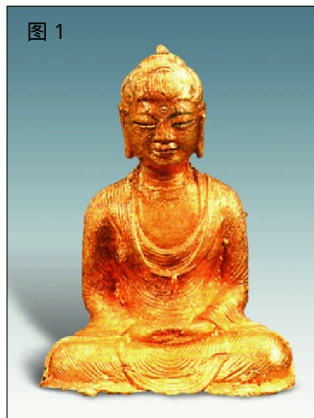


图 1



图 2



图 4

像现珍藏于云南省博物馆。

大理地区发现的阿弥陀佛造像还可见其他质地者，如铜质、石质等。

1983年，大理弘圣寺塔出土了一件铜质阿弥陀佛造像（图2），通高11厘米，断代为大理国时期。该造像为坐像，佛头上的发式为肉髻螺发，身着通肩式大衣，双目垂视，面相沉静，手结禅定印，趺坐于一莲座之上，莲座呈豆形，造型规整，形象塑造细致，现珍藏于大理白族自治州博物馆。

1978年，大理崇圣寺三塔主塔出土了一件石质阿弥陀佛造像（图3），石为红砂石，通高10.5厘米，断代为南诏时期。该造像为坐像，佛双目平视，面相

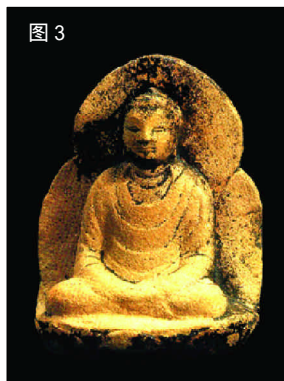


图 3

肃穆沉静，身着通肩大衣，结跏趺坐于一莲台之上，两手结定印于脐下，身后饰莲瓣形背光，现珍藏于云南省博物

馆。大理巍山巍于图山塔基中也出土了一件石质阿弥陀佛造像（图4），石也是红砂石，通高20.2厘米，宽11.3厘米，断代为南诏时期。该造像亦为坐像，双目垂视，面相慈祥，双手结定印于腹前，结跏趺坐于一莲台之上，身后饰莲瓣形背光，身上之衣饰线条刻画细腻生动，现珍藏于云南省博物馆。

此外，大理崇圣寺三塔主塔中还出土了一件刻佛饰片（图5），饰片为银质，呈圆形，直径9.5厘米，重32克，断代为大理国时期。该饰片于正中阴刻阿弥陀佛造像，佛面部表情平静，身着通肩



图 5

大衣，手结禅定印，结跏趺坐于一莲形台上，现珍藏于云南省博物馆。

三

阿闍佛是梵语 Aksokhya 的音译，意为不动、无动或无忿怒等，“按照密教的说法，阿闍如来是金刚界五智如来中的东方如来”（业露华：《中国佛教图像解说》，上海书店出版社出版）。关于阿闍佛的形象，《中国佛教图像解说》介绍为：右肩偏袒，左手执拳，执袈裟角，右手伸五指，手指指地，置于右膝，一般结跏趺坐于青色象背负的莲花台上。

1978年，大理崇圣寺三塔主塔出土了一件阿闍佛造像（图6），金质，通高8.3厘米，重120克，断代为大理国时期。该造像为坐式，佛的发式为束发，高肉髻，大垂耳，身着双领通肩密折衣，结跏趺坐，右手舒五指，抚右膝，左手



图6

平展，手心向上，置于左膝上，按般若译《诸像境界摄真经》可知，此乃手结破魔印的东方阿闍如来佛。该像面部表情惟妙惟肖，两眼微合，笑容微露，神态轻松自然，给人以慈眉善目之感，十分逼真，就连衣纹的表现，一折一皱，也显得生动而自然，线条简练，制作精美，工艺水平极高，却又不落入俗套。此造像现珍藏于云南省博物馆。

大理崇圣寺三塔主塔中共出土佛造像64尊，其中阿闍佛造像13尊，质地多种，除上述金质者外，尚有银质、铜质、水晶质等。水晶质阿闍佛造像（图7），通高6.6厘米，重100克，断代为大理国时期。该像为坐式，佛的神情和体态与金质者相近，不同之处只是身着袒肩式袈衣，雕刻手法更显得简洁明快，现珍藏于云南省博物馆；铜质鎏金阿闍佛造像（图8），通高12.2厘米，断

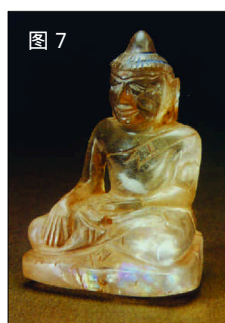


图7

代为南诏时期。该像为坐式，佛的发式为肉髻螺发，面相肃穆、庄重，双目垂视，着袒右肩式大衣，左手结定印于腹前，右手结触地降魔印于右膝上，半跏趺坐，现珍藏于云南省博物馆。此外，大理巍山巍于图山塔基还出土了一件石质阿闍佛造像（图9），通高21.1厘米，宽11.6厘米，

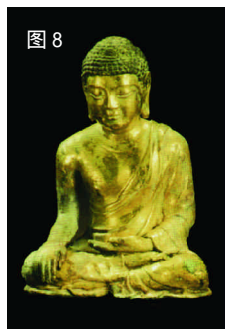


图8

图 9

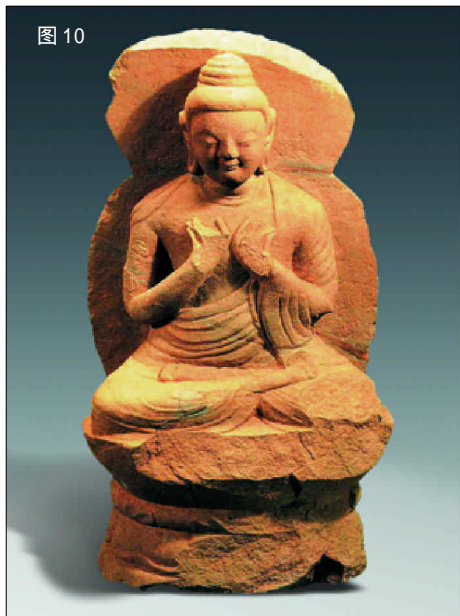


断代为南诏时期。该像为坐式，佛的面相沉静，双目垂视，左手结定印于腹前，右手结触地降魔印于右膝上，结跏趺坐于一莲台之上，身后有一莲瓣形背光，线条清晰、流畅，现珍藏于云南省博物馆。

四

释迦牟尼是梵语 Sakyamuni 的音译，意为能仁寂默，俗名为乔达摩·悉达多，是古印度释迦部落净饭王的儿子，后来创立了佛教。与释迦牟尼有关的造像很多，大致可以分为站、坐、卧三种姿势。据《中国佛教图像解说》一书介绍，卧像表现释迦牟尼佛将入涅槃离开人世时的情形；坐像是释迦牟尼结跏趺坐于莲台之上，作说法状；立像表示释迦牟尼游行说法、济度众生的情况。

图 10



如大理巍山巍于图山出土的一件释迦牟尼佛造像（图 10），红砂石质地，通高 62 厘米，断代为南诏时期。该像为坐式，佛的发式为螺髻，面相慈善，微微带笑，双目垂视，双耳垂肩，双手结印于胸前，结跏趺坐于一莲台之上，身后饰一莲瓣形背光，雕刻细腻、生动，栩栩如生，现珍藏于大理巍山县文管所。

1978 年，大理崇圣寺三塔主塔中出土了一件木雕莲花形佛龛和佛像（图 11）断代为大理国时期。佛龛通高 10.2

图 11





图 12

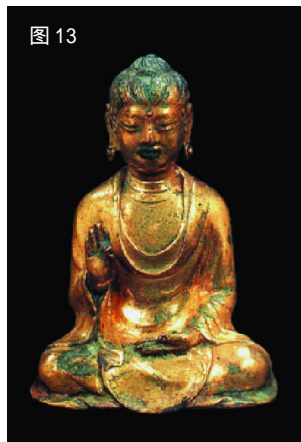


图 13



图 14

厘米，系整木创制而成，底作束腰须弥座，龕身精雕五重莲瓣纹，前后皆有门洞，内空，发现时内置佛教造像三尊。主尊为释迦牟尼佛造像，高3.9厘米，金质，正坐于一莲台之上举右手作说法状；左边造像为乌沙摩，高5厘米，银质，头戴宝冠，竖发呈火焰状，两手分别持金刚杵和结拳，胯下压一毗那夜迦像；右边造像为阿修罗王，高5厘米，银质，三面六臂，戴宝冠，贯璎珞，手分别持盂、镜、柳枝、金刚杵和大吉利印，结跏趺坐。佛龕和造像构思独特，铸刻精细，观之令人有赏心悦目之感，现珍藏于云南省博物馆。

五

南诏、大理国时期佛教的兴盛，促进了佛教造像铸造艺术的突飞猛进以及艺术韵味的提高。佛造像作为这时期佛教艺术品中的重要组成部分，不仅工艺技术含量高，而且所表现的佛的题材范围也较广，除上面介绍的阿弥陀佛、阿閼佛和释迦牟尼佛之外，大理地区发现的佛造像还包括有药师佛、不空成就佛、大

日如来佛、弥勒佛、宝生佛，等等。

1978年，大理崇圣寺三塔主塔出土了一件药师佛造像（图12），银质，通高8.9厘米，重40克，断代为南诏时期。该像为坐式，佛的发式为肉髻螺发，双眼微闭，面相慈祥，身着袒右肩式大衣，左手持药罐，右手结触地降魔印于右膝之上，半跏趺坐，造型规整，制作精细，具有明显的唐代佛像造像风格，现珍藏于云南省博物馆。

不空成就佛造像（图13），铜质鎏金，通高8.4厘米，1978年出土于大理崇圣寺三塔主塔，断代为大理国时期。该像为坐式，佛的发式为肉髻，水波式束发，双目平视，面带微笑，身着通肩式大衣，左手结定印，右手施无畏印，形象及衣饰刻画细腻、生动，现珍藏于云南省博物馆。

大日如来佛造像（图14），银质，通高8.4厘米，重100克，1978年出土于大理崇圣寺三塔主塔，断代为大理国时期。该像为坐式，佛的发式为肉髻，水波式束发，双目垂视，大耳垂肩，面部丰润，且带有笑容，慈眉善目，给人以

亲切之感；身着通肩式大衣，双手结智拳印于胸前。该造像还有一个特别之处，即在像身左侧发现文字，为行书“为高泰祥连”字样，文字分为前后，前为阳文，后为阴文，现珍藏于云南省博物馆。

弥勒佛在中国民间的信仰较为广泛，也有许多有关的传说。据黄春和的

著作《佛像鉴赏》一书介绍，弥勒的形象主要有三种：一是佛身形象；二是菩萨身份的弥勒形象（弥勒是未来佛，但是真正身份是一位菩萨）；三是布带和尚形象，又可分为两式，即光头大肚式和戴天冠大肚式。中国南北朝时期（420~589年），弥勒的信仰最为盛行。大理巍山于图山出土过一件弥勒佛造

图 16



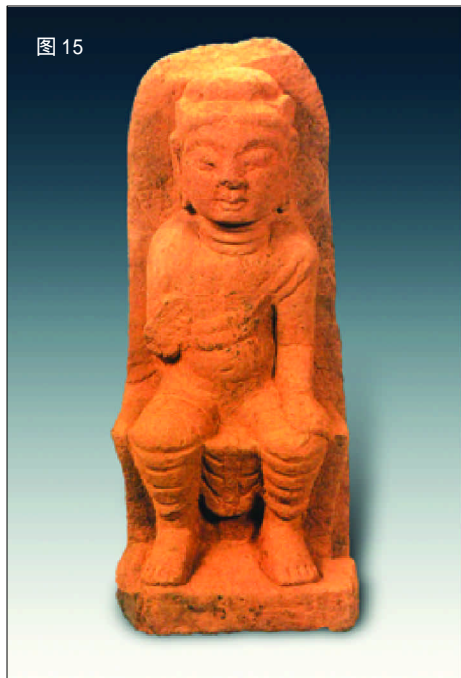
图 17



像（图 15），红砂石质地，通高 36.5 厘米，宽 16 厘米，断代为南诏时期。该像为坐式，佛头上饰发髻，双目平视，面部丰润，表情肃穆、沉静，身着袈裟，跏趺，左手结降魔印于左膝之上，右手施无畏印于右胸前，端坐于一长方形座椅之上，现珍藏于大理巍山文管所。1983 年，大理弘圣寺塔出土了另一件弥勒佛造像（图 16），铜质鎏金，通高 6 厘米，断代为大理国时期。该像为坐式，佛的发式为肉髻螺发，双目平视，面部表情平静，身着通肩式大衣，手结降魔印，跏趺，端坐于一莲台之上，现珍藏于大理白族自治州博物馆。

1978 年，大理崇圣寺三塔主塔出土了一件宝生佛造像（图 17），铜质鎏金，通高 8.3 厘米，断代为大理国时期。该像为坐式，佛的发式为肉髻，水波式束发，双目垂视，大耳垂肩，面带微笑，身着通肩式大衣，左手结定印于腹前，右手结与愿印于右膝之上，刻画细腻，制作精致，现珍藏于云南省博物馆。

图 15



作者单位：云南省博物馆