

敦煌壁画中“城”的形象与演变

Images and Evolution of “City” in DunHuang Frescoes

孙毅华

Sun Yihua

摘要 敦煌由于其特殊的地理位置，早在汉代既成为一座重要的边城，并修筑了完备的城池。敦煌石窟的开凿起于十六国前秦时期，以后从没间断的经过了十个朝代的延续开凿，直到元末。明代由于闭关嘉峪关，敦煌随被吐鲁番回教占领，石窟也遭受破坏。因此大多专家认定敦煌石窟艺术的范畴应从公元366年到公元1402年，历经一千多年。

在一千多年的敦煌石窟艺术壁画中从始至终都有城的形象，在城的类型上种类繁多，几乎囊括了当时社会生活中所有的城市类型。由于敦煌地处边塞，在城市类型上还反映了与之接壤的西域城市形象。壁画中城防建设与设施也是最完善的，有高大壮观的城门楼、突出的马面（既敌楼）与角楼、蹬城的慢道等，同时也在城市的建筑规模及城门前的布置中还能看到城市的等级制度。在城的建筑与装饰上既符合就地取材的要求，也顺应当时的建筑潮流。利用各种花砖将城墙、城门等装饰起来，显现出隋唐城市的繁华富丽，还有城市建设的发展与演变，都在敦煌壁画中得以体现。敦煌壁画中的建筑画是研究中国古代建筑史不可或缺的形象资料库。

关键词 敦煌石窟；壁画；西域；城的等级；城的演变

ABSTRACT Dunhuang was an important frontier city and it became a self-contained city as early as Han dynasty for its specific geographic location. The carving of Dunhuang Grottoes which were started from Former Qin of Sixteen Kingdoms and last ten dynasties without any discontinuities till the end of the Yuan Dynasty. In Ming dynasty, Dunhuang was occupied by Islam and the caves were destroyed because of the closing of Jiayuguan. Consequently, most of experts

affirm that the art of Dunhuang Grottoes cataloged from AD 366 to AD 1402 throughout 1,000 years.

The images of city appeared in Dunhuang Grottoes art from beginning to end. There are a great variety of types of cities which nearly include all types of cities in social life. Because Dunhuang is located in frontier fortress, the types of cities also reflect the city image of western countries. Construction and equipment of the defense of city in wall painting are complete, besides, hierarchy of city also can be found from the dimensions of city and arrangement in the front gate. Construction and decoration of cities not only adapt to requirements of drawing on local resources but also go with the trend of their eras. Decorating walls and gates with tiling to highlight the magnificence of city and development and evolution of city construction also can be found in the DunHuang frescoes. Architectural paintings in the DunHuang frescoes are indispensable visual database to study the history of ancient Chinese architecture.

KEY WORDS Dunhuang grottoes; wall painting; western countries ; hierarchy of city; evolution of city

中图分类号 TU-80

文献标识码 A

文章编号 1000-0232(2010)06-0060-04

作者简介 敦煌研究院保护研究所副研究员（敦煌，736200）

敦煌由于其特殊的地理位置，早在汉代既成为一座重要的边城，并修筑了完备的城池，根据敦煌藏经洞出土文献p2691号《沙州城土镜》记：“沙州城，案录前汉第六，武帝元鼎六年(公元前111年)甲子岁将军赵破奴奉命，领甘肃瓜三州人士筑造，至今大汉乾祐六年己酉岁(公元953年)算得一千五十年记。”^[1]这是五代时记录的沙州城的建城历史。自汉代以后，敦煌就成为中原联结西域的一个重要边城，根据敦煌藏经洞出土的许多文献资料中的记载，唐代的沙州城建有子城、罗城、羊马城、瓮城以及宽阔的城壕，党河水绕城而过。

随着与西域的交往，起源于印度的佛教艺术也在敦煌驻足，随后在十六国前秦时期开始凿窟造像，以后延续十个朝代的开凿，直到元末。明代由于闭关嘉峪关，敦煌随被吐鲁番回教占领，石窟也遭受破坏，因此大多专家认定敦煌石窟艺术的范畴应从公元366年到公元1402年。敦煌石窟的开凿历经一千多年，在一千多年的敦煌石窟艺术壁画中从始至终都有城的形象。在现实社会中，唐德宗建中二年（公元781年）吐蕃围沙州（敦煌）长达十年，终于箭尽粮绝，寡不敌众，开城降蕃。城之所以能守，其重要条件之一，就是要有坚固的城防，因而在敦煌壁画城的形象也是反映很多的一种建筑类型。

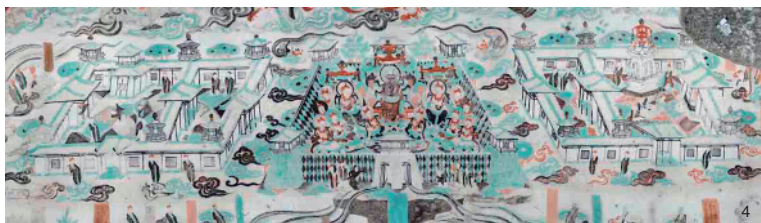
一、壁画中“城”的形象

城的形象是壁画中出现频率较高的一种建筑类型，在敦煌壁画中几乎各个时代都有，最早的建筑画中就有城楼的形象，以后各时代都将带有时代印记的城绘制在壁画中，若将这些城的形象按时代在一幅图中展现，那就是一幅一千年时间段里的城的演变史和发展史。

1. 壁画中城的类型：敦煌壁画中在城的类型上，种类繁多，几乎囊括了当时社会生活



1 城阙 北凉 第275窟 南壁
2 坞堡城 北魏 第257窟 西壁
3 高耸的马面城, 西魏第249窟 西坡
4 天宫城 晚唐 第85窟 西坡
5 皇城(宫城) 初唐 第431窟
6 长安城 初唐 第323窟 南壁
7 长城图 初唐 第321窟 南壁
8 里坊城 晚唐 第85窟 北坡
9 西域城 盛唐 第217窟 南壁



中所有城的类型,时代从南北朝直到唐、五代、宋、西夏依次有:阙城(图1)、坞堡城(图2)、高耸的马面城(图3)、天宫城(图4)、皇城(宫城)(图5)、长安城(图6)、长城(图7)、里坊城(图8)等。由于敦煌地处边塞,在城市类型上还反映了与之接壤的西域城(图9)的形象。

2. 城的建筑材料:壁画中的城只能凭借画家的绘制图形来判断它的建筑材料。唐代的城大多用土红色的横线条表示夯土城,如盛唐第217窟的城墙(图10)。另外还有一种用方砖贴面

包包裹城墙的形式,如盛唐第171、113窟(图11)、晚唐第156窟等,城墙上出现用不同色彩相间交错的方砖贴面包裹的做法,与当时现实相符,现存河南的唐代修定寺塔就用方砖包裹塔身。

3. 城的建筑装饰:城的装饰主要表现在城门上,中唐壁画中出现用方形或菱形花砖包砌城门墩台的形式,使城门墩台更显华丽,其中绘制比较细致的有中唐第159、231窟的“维摩诘经变”中的毗耶离城的城门墩台。第159窟采用菱形花砖包砌(图12),第231窟使用两种

不同纹样的方形花砖交错包砌(图13),使图案更有变化。

二、壁画中“城”的等级制度

有关城的等级制度,在历史文献上多有记载,但要看到唐代“城”的等级制度的表现形式,在敦煌壁画中就有很多直观的图形,与历史文献相互印证。城的等级表现形式其中最重要的有城门前的“荣戟”制度和城门的门洞数量了。

1. 荣戟:壁画中从盛唐出现在王宫城前排列

旗、戟的形式，这是唐代为具有一定地位的重要建筑门前或三品正职官员宅邸门前陈列戟架的一种礼仪制度，称为“荣戟”。《唐六典》里对荣戟有着明确规定，荣戟数量的多少反映了该门的地位等级。唐代墓葬中在淮安郡王李寿墓和懿德太子墓壁画中都有荣戟的图象，而且符合荣戟制度。壁画中表现荣戟的城大多都在观无量寿经变画的“未生怨”故事中，表现的是王宫城，在荣戟制度里，属于宫殿门或太子居住的东宫门。荣戟数量最多的是第172窟南壁“未生怨”故事下部的宫门前，壁画只绘出一侧的戟架上放置了一面旗和八杆戟，形成九戟形式，戟架放置在宫城门两侧，与城墙平行（图14），一个戟架放9戟，两侧就是18戟，《唐六典》记：“东宫诸门施十八戟”。在同一窟的北壁也有一幅“未生怨”故事画，戟架的数量与排列方式与南壁不同，在城门旁边有一长短不一的曲尺形房屋，房屋的长边与城墙方向垂直，屋前平行放置一排戟架，上插入五杆戟（图15），对面也隐约可见同样排列的戟架与戟。盛唐第320窟在同样的“未生怨”故事宫城门前，位于一侧的戟架上也只绘出5杆戟，戟架的摆放位置与第172窟北壁相同，戟架后面是一座值更房屋。在《唐六典》的规则中，最少的荣戟数量是十一戟，这里一边是五戟，另一边可能是六戟，也达到了《唐六典》规定中最少的荣戟数量，但城的等级就与壁画内容不相符。

晚唐壁画中，见到城门前设置戟架的，有第9窟南壁的“劳度叉斗圣”经变画中，在一座城外弧形环抱的城阙前，于城门两边一字排开着一戟架，戟架上各插有三支戟，两边一共六戟（图16），《唐六典》规定里最少的是十一戟。不知是否因为描绘的是印度舍卫国的故事，就照搬了中国官员宅邸前的列戟制度，而用不同的列戟数量加以区别。

敦煌壁画中的城门前荣戟形式，对于戟架的形式及布局都有清晰的图像，丰富了文献与考古资料。

2. 城门道：在中国古代的城池前，城门道的多少决定了该城的规格和等级，根据考古资料表明中国最早的都城遗址——河南偃师二里头就出现了三个门道，进入封建社会的唐代，已有非常严格的等级制度。唐长安城的皇城含光门是三个门道，唐长安城的外郭正南门明德门为五个门道。壁画中的城池前从一个门道到五个门道都有表现，但最多的是一门道，经变画中画幅较小的城都用一门道简略表示。二门道

形式多用于画幅稍大一些的城门上，或者是一座城的两边城门用以区分主次时，正面的门用双门道，侧面则用单门道（图17）。晚唐第85窟东壁在维摩诘经变中的毗耶离城的正门就是四门道形式（图18），也是壁画中唯一的四门道城门，可见在现实社会中城门道的数量有严格规定。在壁画中却可以根据画家的理解来绘制。初唐壁画中的城门都是一门道，就是“未生怨”故事中的宫城也如此，盛唐以后，“未生怨”故事中的宫城才用三门道，如盛唐第172窟南壁城门前按东宫规格列戟的门道就为三门道；中唐第197窟北壁“未生怨”故事中最下面的城门为三门道，上面两个城门为一门道（图19），充分说明城门的位置与门道数量的关系。五门道的城门在壁画中也仅有一例（图20）。根据考古资料，唐长安城的门道大多为三门道，一、五门道各一个，不见二门道形式，在史迹资料中有关于二门道的记载，壁画中也有很多二门道的图象，因此它一定在现实社会中存在，它可能用于州郡城门，如唐·郑吉《楚州修城南记》记：“划为双门，出者由左，入者由右”^[2]。总之，壁画中的城门道是现实社会封建等级制度的反映，却又不完全拘泥于现实。

三、壁画中“城阙”的演变

“阙”是春秋至秦汉时在城市、宫庭、祠墓等建筑群中广泛使用的一种礼制建筑，其特点是两阙独立的对峙在宫庭、城门、祠庙、陵墓墓道之前，“中央阙然为道也”。敦煌石窟在南北朝时期还保留了很多的阙形建筑，有绘画，也有绘塑结合的阙形龕等，以后随着时代的发展，“阙”这种建筑形式逐渐演变并淡出，但城阙的形式却在经过演变后，一直延续至明清。

敦煌壁画中最早的城是十六国时期北凉第275窟的两幅城阙图，其形式是阙与城楼的组合（见图1），壁画中的城阙，门楼高耸，两侧各有一子母阙夹峙城楼。城楼上的各种建筑构件清晰明了，用色亦很鲜明。这样子母阙夹峙城楼的形式随着“阙”在壁画中的消失而不再出现，到隋代壁画中表现了两座城阙即第397窟西壁佛龕下方两侧各绘一座城阙（图21），在城阙的中部有城门，城门上高耸着歇山顶城楼，城门两侧各出一座单阙，阙身比城墙稍突出一些，其上亦有歇山屋顶。两阙低于中间的城楼，成为一组重点突出，富于变化的建筑群体。右阙之后绘一段城墙，表示是一座城

阙。据《河南志》隋东都洛阳南面正门称则天门，“门有两重观，观左右连阙，高一百二十尺”。壁画中所画是对典型建筑的概括。

唐代壁画中的城阙数量明显增多，与当时的现实相符，尽管现在没有一座唐代城阙遗存下来，但唐代墓葬壁画里的城阙形式，与敦煌壁画中的城阙相互印证。盛唐第172窟于南北两壁的“未生怨”故事中表现了两座城阙图，其中南壁的“未生怨”故事中频婆沙罗王宫下部的城阙，整体布局为凹形平面，城门开三门道，城门墩台上的城楼为五开间，两侧有夹屋一间，形成两边两重阙楼形式，与城阙相连的城垣上建有廊屋，形成一组庄严雄伟的宫阙建筑群（见图14）。晚唐第9、196窟的城阙（图22）与第172窟基本相似，但第9窟的城阙两边有向前呈弧形的一段城垣，形成圆弧状的凹形平面（见图16），丰富了城阙形式。经考古发掘出隋唐东都洛阳的皇城应天门，总平面就是凹字形布局，又据文献记载，洛阳宫城正门应天门有两重观，左右连阙。明清故宫的午门也沿有了此种布局形式。

四、结语

敦煌壁画中大量的建筑画为研究中国古代建筑史提供了形象的古代建筑图形，特别是唐以前大量的建筑类型，有很多在历史发展中或演变或消失，壁画中的建筑画却可以使我们沿着时代的变迁，理出一些演变发展的轨迹，本人这些年就通过对壁画建筑画的研究，看到最早的“昂”出现在初唐；由“鸱尾”到“鸱吻”的演变出现在晚唐；“斜昂”在五代时出现；十六国时期就见于记载的一种小型单体建筑类型“平阁”在唐代壁画中多处出现，以后就消失了；吐蕃建筑画是对西藏建筑特色最早的形象描绘以及对中原建筑的影响等等，总之对于敦煌壁画建筑画的研究还需要作大量的研究工作，相信对它的研究必然会对中国建筑史研究提出新的史料证据。■

图片来源

图1~3、5、8~15、19~22来自：孙儒儒，孙毅华.敦煌石窟全集·建筑画卷[M].香港商务印书馆，2001：021、023、022、098、222、160、155、159、219、218、158、161、218、219、57、223。
图4、6、7、16、17、18来自敦煌研究院数字中心.其中图4、16、17、图8为孙志军提供；图6、7为乔兆福提供。

参考文献

- [1] 唐耕耦，陆宏基.敦煌社会经济文献真迹释录（第一辑）[M].书目文献出版社，1986：43
- [2] 萧默.敦煌建筑研究[M].文物出版社，1989：129.

- 10 土坯或夯土城 盛唐 第217窟 北壁
 11 方砖包裹城垣 盛唐 第171窟 北壁
 12 中唐 花砖贴面城门 第159窟 东壁
 13 花砖贴面城门 中唐 第231窟 东壁
 14 宫门前的戟架与戟 盛唐 第172窟 南壁
 15 宫门前的戟架与戟 盛唐 第172窟 北壁
 16 城阙 晚唐第9窟南壁

- 17 一城两个不同门道的城门 晚唐 第85窟 南壁
 18 四门道城门 晚唐 第85窟 东壁
 19 王宫城门 中唐 第197窟 北壁
 20 五门道城门 晚唐 第138窟 北壁1
 21 城阙 隋代 第397窟 西壁
 22 城阙 晚唐 第196窟 西壁

