

民丰出土东汉时期蓝印花布研究

李安宁

(新疆艺术学院美术学院 新疆 乌鲁木齐 830001)

摘要 :1959年,新疆考古工作者从尼雅遗址中发掘出一块蓝印花布,约为公元1~3世纪织品。该物品出土后,学术界议论纷纷。考古界有人据此断定东汉时期新疆就有了植棉技术,也就有了棉织印染技术。艺术界有人认为这是一张佛画,并将其编入《中国美术史》。笔者认为:1. 新疆至六朝时期才有植棉技术。2. 该物品的画面人物形象为希腊神话中的堤刻或其他。3. 该物品有可能是波斯织造。4. 该物品有可能是粟特人带来。

关键词 :新疆民丰 出土文物 蓝印花布

中图分类号 :J520.9

文献标识码 :A

文章编号 :1672-4577(2006)01-0027-04

一、我国最早的制衣纤维是麻与丝。《诗·陈风·东门之枌》:“不绩其麻,市也婆娑”。《说苑·辨物》:“麻也者,何也?曰:所以为衣也”。上层社会多著丝布衣,下层社会多著麻布衣。《后汉书·东夷传·挹婁》:“有五谷,麻布,……”。麻布种类不一,有纁布(苎麻纤维所织之布),葛布(葛麻纤维所织之布),蕉布(芭蕉茎纤维所织之布),但都比不上棉布柔软、保暖。从新疆出土文物看,在棉花传入之前,多以毛织品为衣,少数为丝织品。

棉,分木棉与草棉两种。亚洲木棉原产印度,也称亚洲棉,属多年生木本植物(南美洲也产木棉)。草棉原产埃及,又称非洲棉。一年生草本植物。《后汉书·西南夷传》载:“有梧桐木华,绩以为布”。此指由印度传来之木棉。《论衡·卷七十四·蜀都赋》中有“布有桐华”句,也指木棉。《史记·货殖列传》:“榻布皮革千石”。唐张守节正义:“白叠,木棉所织,非中国有也”。以上均为木棉。而《隋书·波斯传》有产细布之说。其中《康国传》载:“衣绫罗锦绣白叠”。《新唐书·西域传·高昌》载:“有草名白叠,撷花可织为布”,即为非洲传来的草棉所织之布。较早的记载应该是《梁书·西北诸戎传》对高昌的记载:此地“多草木,草实如茧,茧中

丝如细腩,名为白叠子,国人多取织以为布。布甚软白,交市用焉”。此说草棉更为具体。可以断言,至6世纪初,草棉已传入高昌。

那么中原地区何时传入并种植棉花?尚衍斌先生同意并引用漆侠先生的考证说:“宋元时期棉花从西南和西北两路向内地传播。在宋代主要是从西南方面向内地传播的”。^[1](p.198)]但《太平广记》记载:“尝著桂管布衫朝谒。文宗无忌讳,好文,问考衫何太粗涩?具以桂布为对,此布厚,可以欺寒……上嗟叹久之,亦仿著桂管布,满朝皆仿效之,此布之为贵也”。^[2]以此看来并非为宋时才有,至少在唐文宗时已传入,不过此布为南路传入的木棉织品。西路传入的草棉要晚于木棉,当于元代由畏兀儿人首次传入陕西的尖元路(今汉中市)。

二、1959年,新疆考古工作者从民丰县尼雅遗址的东汉墓葬中发掘出了一块蓝印花布(图1),该织品大约为公元1~3世纪织品,上印图案十分精美,大略分为三部分内容:①人狮图(残);②丰育女神像;③龙鸟兽纹(残)。下面我们暂作粗浅分析。

该织品似一块印染装饰的方巾。画面是以方格式分割构成,按区域划分,各区域都有独立的内容。为了便于论述,我们暂且将其分为A、B、C、D、

收稿日期 2006-01-04

作者简介 :李安宁(1939-),男,山东昌邑人,新疆艺术学院美术学院教授,主要从事设计艺术与美术史论研究。

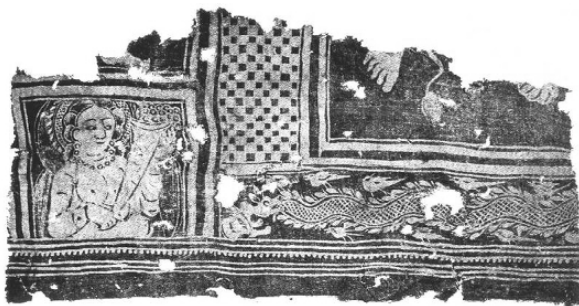


图1

E 五个现存的区域作分析(图2):

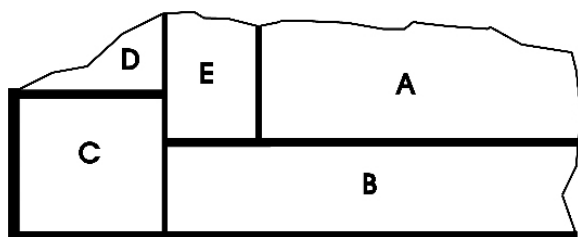


图2

A区:似乎是该方巾的中心部分,因缺损太多,只能从残存的画面上看到一只人的赤脚,一只狮爪和一条狮尾端。可能是“斗狮”或“训狮”,总之与人狮有关。

狮子原产非洲和西亚,从历史记载中新疆也曾有过狮子。《四夷广记》中说:“于阗物产:葡萄、木香……狮子……布、胡锦”。^①在阿拉沟塞族墓葬中挖掘出的金饰即有狮子形象(其形似虎但有鬃毛,故为狮子),可见新疆的狮子由西亚传入。古代波斯素有猎狮和斗狮的习俗,从史料中也可以看出,靠近波斯的粟特人,也同样有猎狮的习俗。^{[3] ④P. 123-127}猎狮是为了斗狮、训狮。而斗狮、训狮、舞狮,在当时是一种娱乐。如古罗马斗兽场中表演的斗狮,就是奴隶主廉价购买来奴隶,与兽相斗,赚取与奴隶身价更高的财富,罗马斗兽场就是这样一种娱乐场所。到了封建社会,为了解放生产力,使其创造更多的价值。即将斗狮改成了训狮和舞狮了。随着文明的发展,又将舞真狮子改换成了“假面胡人假狮子”。同样也是一种娱乐,但这种娱乐就成为一种文明的文化,这就是舞狮的产生。我们说中国的舞狮源于粟特,而在中原则首先源于我国龟兹。《新唐书·音乐志》中有“五方狮子”之说。白居易《西凉伎》中对“假面胡人假狮子”描绘说:

……
刻木为头丝作尾,金镀眼睛银贴齿。
奋迅毛衣摆双耳,如从流沙万里来。

…… [4] ④P. 1047

这是传入长安的狮舞,内地称“舞狮”和“耍狮子”。后来继续传到朝鲜并东渡日本。

从吐鲁番出土唐代高昌国的舞狮俑来看(图3),狮俑的头、身为假狮头和假狮身,狮尾也不似真狮尾,而是“丝作尾”或“麻作尾”,下有四只穿鞋的人脚。但是,该蓝印花布的图中只残留有一只人的赤脚,一只狮子的爪子和一条狮尾端。由此看来,该织品画面中为真人真狮。究竟是斗狮,还是训狮?目前尚未能找到有关史料证实。但是按该织品的年代1~3世纪推断,此时罗马正是利用奴隶斗兽的盛期,也是波斯猎狮和斗狮的盛期。

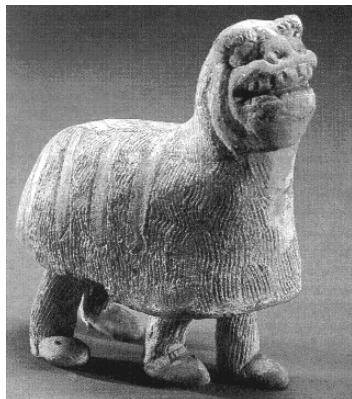


图3

B区,是一条龙,画面因残缺,只存龙身、龙尾。身披鳞甲,上下皆有鳍,似乎是利用这条龙做边缘装饰,长条空间内呈波浪式向前伸展。在身体的波与谷之间,以飞鸟填空,并向相反方向奋飞,构图十分饱满。在龙尾部有一怪兽,狗头,前双蹄,肩有翼,身躯呈螺旋状,口咬龙尾尖。典故无从考证。但从龙的身长与以往见到新疆出土龙的形象上作比较,前部残缺的部分,不可能有爪或翼。

中国把龙作为本民族的图腾,对龙的崇拜胜过任何国家。有的学者认为该图中的龙,是大月氏人从中国传到西北印度去的,然后又加入古希腊、罗马、波斯的宗教观和印度的佛教思想,从而创造出这样的龙。如果我们从形象的风格上作比较和分析,不难看出它们之间各自有不同的特点。

1. 中原地区崇拜和塑造的龙:①蛇身,有鳞甲。②有四爪。③头生双角。④鼻如牛,唇上有须。⑤口中有牙、舌。⑥腋边生云翼。⑦有腹足。

^①转引自李铁《纪雅佛画考》,载《新疆艺术》1983年第3期。

2. 克孜尔千佛洞中所绘龙:①有翼。②仅有两足。③嘴如鸟喙。④口喷火。⑤无角。

3. 尼雅遗址出土的一扇小门下部的一怪兽(2~3世纪)(图4),高昌古墓中出土4世纪(北凉)时禽兽纹锦中的兽(图5),1995年10月在尼雅发



图4

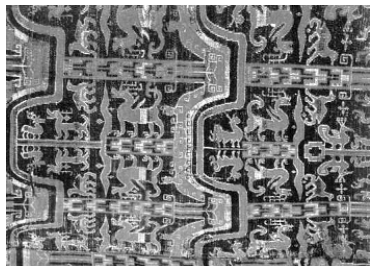


图5



图6



图7

掘的“五星出东方利中国纹锦”中的青龙(图6),三者十分相似,我们认为均为龙。

4. 吐鲁番交河故城北土台地出土西汉时期金牌饰品有龙虎斗中的龙与克孜尔壁画中的龙相似(图7),与湖北曾侯乙墓中青铜器上的龙颇相似,其特点是:①有爪。②有耳。③鹰喙。④有脊鳍。有人说此为庄子《逍遥游》中所描述的鯢。但鯢有翼,不似龙,此不必信。

5. 从蓝印花布的龙看来,①无爪。②上下皆有鳍。③虽残缺,但从长度上可推断无爪,无翼。④有鳞甲,无腹足。⑤如果参照克孜尔千佛洞中龙的形象作比较:大耳、有舌、齿、翼、仅有前二爪,有腹足,后身卷曲来判断,口咬大龙尾端之怪兽,可能是一条小龙,那么大龙前部定有翼、爪、角、耳。可惜已残缺,难以断定。

C区:是该织物最完整的画面,也是本文论述的重点。图中一位上身半裸,云形发式,翻卷向后梳,戴有臂钏、腕镯。项戴串珠。双手捧一角状盛器,内装葡萄。头后有光环,内环饰以图案。身后有背光,无装饰图案。双目斜视左方角器中所盛葡萄,略带微笑。眼睛大且有神。对于该图,学者们有不同的看法。有人认为这是一幅佛画,该半裸女子为“鬼子母”,并列出了许多有关鬼子母的刻画,但未能有一件与这件蓝印花布上的裸女相似。如果只凭手执乳角而论,在希腊神话中最多,因为乳角本来就出自希腊神话,这是一个养育过宙斯的母山羊阿玛尔忒亚的角(宙斯被母亲藏在克里亚岛,以免受到父亲的加害,而仙女阿玛尔忒亚化为母山羊,用自己的乳汁哺育了宙斯)。如希腊神话中的堤刻,罗马专司幸福、好运和成功的女神福尔图娜,希腊财神普鲁托斯,以及苏美尔王朝的宁吉兹达等,她们都执乳角。因为这只角如同中国的聚宝盆,谁拥有了它,就会要什么有什么,而且取之不尽用之不竭。

关键的一点是作为佛、菩萨的像,信仰佛教的人们都很清楚,如果要以绘画的形式表现,绝对不可能将她放在一条方巾的角上作装饰,而把斗狮放在最中央。1999年7月在山西太原发现的虞弘墓石棺《夫妇宴饮图》中似乎找到了一些答案。那是一件刻画东来粟特人的生活习俗,图中有粟特人的装束、宴乐、胡腾舞。下部有斗狮图,图中二人被狮子吞噬(图8),石刻的画面颇似蓝印花布画面之构成^{[3](P.123)}。东汉时代,新疆与西域诸国往来频繁,民族杂居、文化互通,宗教交错。粟特人自古素有经商的才能,交流于波斯、罗马、希腊、中国与西域各国之间。这里的许多国家都有他们的居民,新疆也不例外,并且还使用过粟特语和粟特文。

前面谈到,植棉技术传到高昌当在六朝时期。如果说东汉时就已传到民丰,未能见到任何史书记载。仅从裸女上半身的艺术风格分析,应当属希腊风格。若从斗狮的画面内容上分



图8

析,希腊、罗马、波斯、粟特人等,均有此习俗。众所周知,希腊雕刻又受美索不达米亚艺术的影响。因此,我认为该裸女或是希腊好运女神堤刻,这一观点与林梅村先生看法吻合。^{[5](P.381)}但也有可能是美索不达米亚苏美尔王朝所崇拜的丰育女神宁吉兹达。所以,该织品大概是波斯人所织造,由粟特人带来新疆。

民丰的尼雅遗址,故称精绝国,东汉时为楼兰国并吞,且末与精绝相邻,同属古楼兰国,后管辖精绝。公元前77年(汉元凤四年),付介子刺杀了依附于匈奴贵族的楼兰王安归(粟特人姓氏),另立尉屠耆为王,改国名为鄯善。这说明且末很早就有粟特人为王。且末城在唐高宗三年(676)改名为播仙镇……城主姓何,同样为粟特姓氏,其名伏帝延,此城既然以粟特人为城主,则城中当以粟特胡为主要居民,西属的精绝,自然也在其中。这些记载均为此件物品与粟特有关的佐证。

D区,只残留半只人脚,但从这半只脚上,就可以分辨出穿着的是一种名叫“乔吾如克”的靴鞋,这是一种西域许多少数民族习惯穿着的一种靴鞋。从2000年陕西西安发现的安伽墓^{[3](PP.129-130)}和1999年7月山西太原发现的虞弘墓浮雕的胡旋舞等分析,中亚一带诸多民族素有能歌善舞的习俗,大概为一舞者,而且鞋的形状为西域胡人之履。

E区,是蓝白相间的几何方块装饰,从黑白相间中可以窥探出该蓝印花布的印制方法:1.不是漏印防染,因为白色部分作为防染,刻画过细,不似漏印。2.也不是夹纈,因为白处分散,不相连接,而且十分细腻。3.更不是如同现在民间模戳

印花,因为模戳是单元相连,这里未见相连痕迹。可以断定是绘制防染材料然后再染色,之后再防染材料除去,显出白色,这种方法如同现代的贵州蜡染。防染材料不像是石灰,因为石灰颗粒粗,不易描绘细线。是紫胶?石蜡?还是蜂蜡?难以推断。但从绘制痕迹上可以明显看出,先划直线,横竖成方格,再填出蓝白相间的方块,从现存的防染效果上可以分辨出,划出的线防染剂厚,防染效果好,后填方块的防染剂较薄,防染效果差,显出并非纯白色,在存留至今近两千年的印染织品上能显出如此效果,实为可贵。

小结:1.从记载中可知,东汉时,此地未有植棉技术,至六朝时方传至高昌。有可能为波斯织造的草棉织品,并由粟特人传来新疆。2.该织品中心画面为斗狮或驯狮,为波斯习俗。3.该织品中裸女,可能是希腊好运女神堤刻或其它。4.该印染工艺为绘制防染技术。该蓝印花布为舶来品。

参考文献:

- [1] 尚衍斌.西域文化[M].沈阳:辽宁教育出版社,1998.
- [2] 李昉等.太平广记[C].北京:中华书局,2003.
- [3] 荣新江.中古中国与外来文明[M].北京:三联书店,2001.
- [4] 全唐诗[C].上海:上海古籍出版社,1986.
- [5] 林梅村.古道西风——考古新发现所见中西文化交流[M].北京:三联书店,2000.
- [6] 班固.汉书[M].北京:中华书局,2002.
- [7] 魏徵.隋书[M].北京:中华书局,1973.
- [8] 欧阳修,宋祁.新唐书[M].中华书局,1975.

(责任编辑:李开荣)

Research on a Piece of Blue Cloth with Design in White of Donghan Dynasty in Xinjiang Minfeng County

Li - Anning

(Art College of Xingjiang Arts University, Urumqi, Xingjiang 830001)

Abstract: In 1959, archaeologists in Xinjiang unearthed a piece of blue cloth with design in white from the grave of Donghan Dynasty in the relics of Niya in Minfeng county. The cloth was made about from the first century to third century. Academic circles have different opinions about the cloth. Archaeologists think there was technology of planting cotton and printing and dyeing of cotton during Donghan Dynasty. Artistic circles think it is a painting about Buddhism and it was compiled in Art History of China. But the author has different opinions: There was the technology of planting cotton in Xinjiang from six dynasties ;The character in the cloth is about Greek mythology or other ;It was probably made by Persia ;It was probably brought into China by Sut people.

Key Words: Minfeng in Xinjiang; Unearthed relics; A piece of blue cloth design in white