

丝绸之路上的 宗教胜迹

王母池

□ 吴景山

“丝绸之路”一词最早来源于德国地理学家费迪南·冯·李希霍芬(Ferdinand von Richthofen) 1877年出版的《中国》一书。一般意义上的丝绸之路,指西汉时期由张骞出使西域开辟的以长安和洛阳为东起点(一说以洛阳为起点),经甘肃、新疆,到中亚、西亚,并联结地中海各国的陆上通道(这条道路也被称为“西北丝绸之路”,以区别另外两条冠以“丝绸之路”名称的交通路线)。因为由这条路西运的货物中以丝绸制品影响最大,故得此名。

历史上,丝绸之路既是商旅交通要道,也是古代东方与西方文明交汇的中心。从汉代开始,诞生于印度次大陆以及地中海沿岸的一些宗教便沿这条道路东传中国,并在中国境内建立了各种宗教活动场所,许多至今犹存。

—

丝绸之路沿线有形态各异的名山大川,浩瀚的沙漠戈壁,自然与人文融为一体,大量道教名胜遍布其间。

“白云在天,山陵自出。道里悠远,山川间之。将子无死,尚能复来。”优美哀伤的《白云谣》、周穆王与西王母的美丽传说,使巍峨的昆仑、浩渺的

天池几千年来蒙上了神秘面纱。雄奇瑰丽的地理环境,给日后道教的诞生提供了适宜的土壤。古史传说,甘肃天水是中国人文始祖——伏羲氏故里。

在甘肃平凉,有道教名山崆峒山。黄帝问道广成子的传说最早见于《庄子·在宥》:“黄帝立为天子十九年,令行天下,闻广成子在崆峒山上,故往见之。”这个传说在中国古代影响很大,《抱朴子·登涉》、《史记·五帝本纪》都有记载。崆峒山峻峰突起,峭壁峥嵘,古树青藤,松柏迭翠。雕镌在悬崖上的“黄帝问道处”巨幅摩崖,醒人眼目。崆峒山上,一座座道观错落有致,飘渺浓淡的云霞雾霭浮动于红墙绿瓦、斗拱雕梁之间。

甘肃成县金莲洞位于县城东北约15公里处,原名华阳洞天。由于依托天然石灰岩溶洞修建,洞中钟乳石蕊参差竖立,白中透黄,犹如金莲,故俗称金莲洞。这里四周山峦起伏,遍被茂林修竹,清凉幽静,是静心修行的绝好去处。洞内外矗立着大量元、明、清及民国年间的碑刻石碣。张三丰曾在永乐年间修真于此,并留下诗句:“卢龙复寓金莲洞,别是重来一洞天。功成名就还居此,了达天机入太玄。”

此外,还有天水玉泉观、兰州白云观、清水紫金山、漳县遮阳山等,无不以悠久的历史、深厚的道教文化吸引着海内外信众和游客。也许正是因

为丝绸之路有着深厚的道教文化底蕴，自古及今，这一地区高道辈出，现任中国道教协会会长任法融道长就是其中的一位。

二

丝绸之路上的佛教胜迹，以那些宛若星辰的石窟寺最引人注目。大大小小的石窟寺散布于丝路沿线，见证着佛教的传入和弘扬，也是历经千年而沉淀下来的宗教艺术宝库。

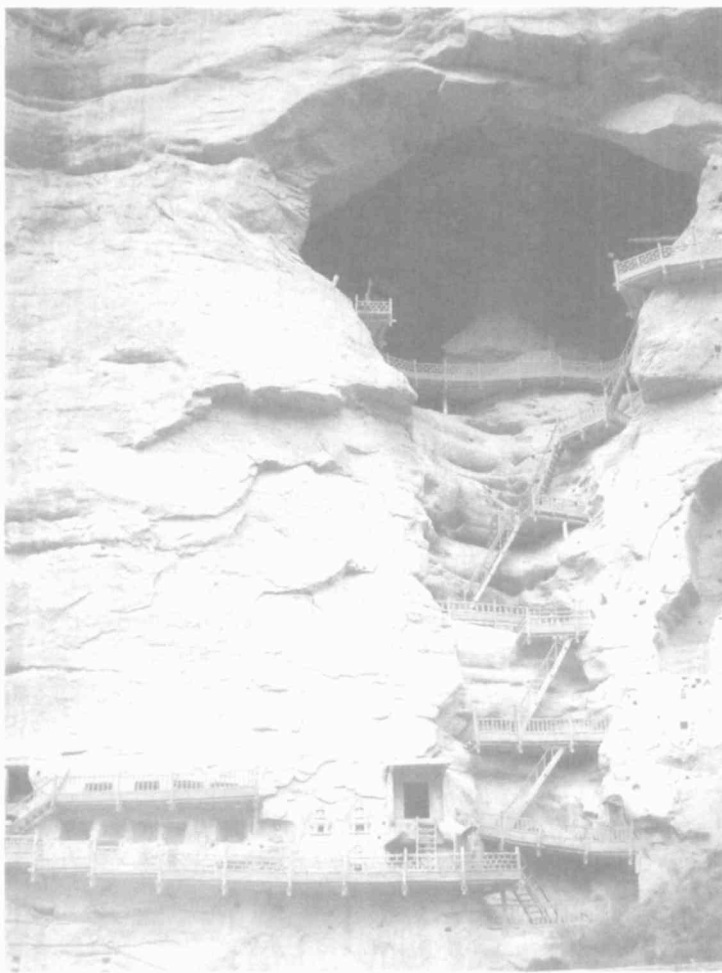
在我国境内沿丝绸之路自西东行，可以看到喀什三仙洞石窟、叶城棋盘千佛洞、拜城克孜尔石窟、新和县托呼拉克埃良千佛洞、库车库木吐喇石窟、森木赛姆石窟、马扎伯哈石窟、克孜尔尕哈千佛洞、焉耆锡克沁千佛洞、吐鲁番伯孜克里克石窟。进入河西走廊后则有敦煌莫高窟、西千佛洞，安西榆林窟、玉门昌马石窟、张掖马蹄寺石窟、金塔寺石窟、武威天梯山石窟。自武威向东经宁夏、

内蒙、山西而南下取道古都洛阳，沿途则有大同云冈石窟、磁县响堂山石窟、洛阳龙门石窟。自武威向东经宁夏的固原沿泾河顺流而下直接取道西安，沿途则有固原须弥山石窟、泾川王母宫石窟、南石窟寺、镇原石空寺石窟、玉山寺石窟、庆阳北石窟寺、合水莲花寺石窟、保全寺石窟、张家沟门石窟、彬县庆寿寺石窟及花果山水帘洞石窟。自武威向东南行，经景泰过黄河走靖远、庄浪翻越六盘山，过华亭、陇县沿着渭河顺流而下到西安，沿途则有景泰沿寺石窟、靖远寺儿湾石窟、接引寺石窟、庄浪朱林寺石窟、大寺石窟、陈家洞石窟、红崖寺石窟、云崖寺石窟、华亭石拱寺石窟。若自张掖向南穿越祁连山，经由青海跨越黄河，沿渭河顺流而下到达西安，沿途则有永靖炳灵寺石窟、武山木梯寺石窟、禅殿寺石窟、水帘洞石窟、甘谷大像山石窟、华盖寺石窟、天水麦积山石窟等等。

每座石窟寺都是一座佛教文化艺术博物馆。以敦煌莫高窟为例，到目前为止，人们总共在这里发现了七百多个洞窟。在南区洞窟中，共有大小造像3000余身，很多造像造型匀称，雍容庄严，体现出古代工匠高超的技艺和精深的审美情趣。这里还保存着4万多平方米壁画，当浏览欣赏这些精湛细腻的画面时，不能不为那些无名画师们的巧妙构思和娴熟画技而拍手叫绝。1900年，随着藏经洞的偶然发现，尘封了近千年的大量经卷文书兀然间呈现在世人面前，并由此引发了一个新的学科——敦煌学。

丝绸之路上分布着大量寺院、佛塔。如西安大慈恩寺，是唐代高僧玄奘法师自印度取经归国后在京城说法译经的所在，其中的大雁塔至今仍高高耸立。扶风法门寺塔地宫在近年的开启，使众多稀世奇珍重现人间。

丝绸之路沿线，还分布着许多至今香火旺盛、教徒众多的藏传佛教寺院，如肃南裕固族自治县文殊寺、天祝藏族自治县柏林寺、张掖金积寺、武威海藏寺、白塔寺、广善寺、卓尼县禅定寺、乐都县瞿昙寺等。青海湟中塔尔寺和甘肃夏河拉卜楞寺位居我国藏传佛教格鲁派（黄教）六大寺院之列。雄奇的塔庙建筑和浓郁的宗教氛围，吸引着来自世界各

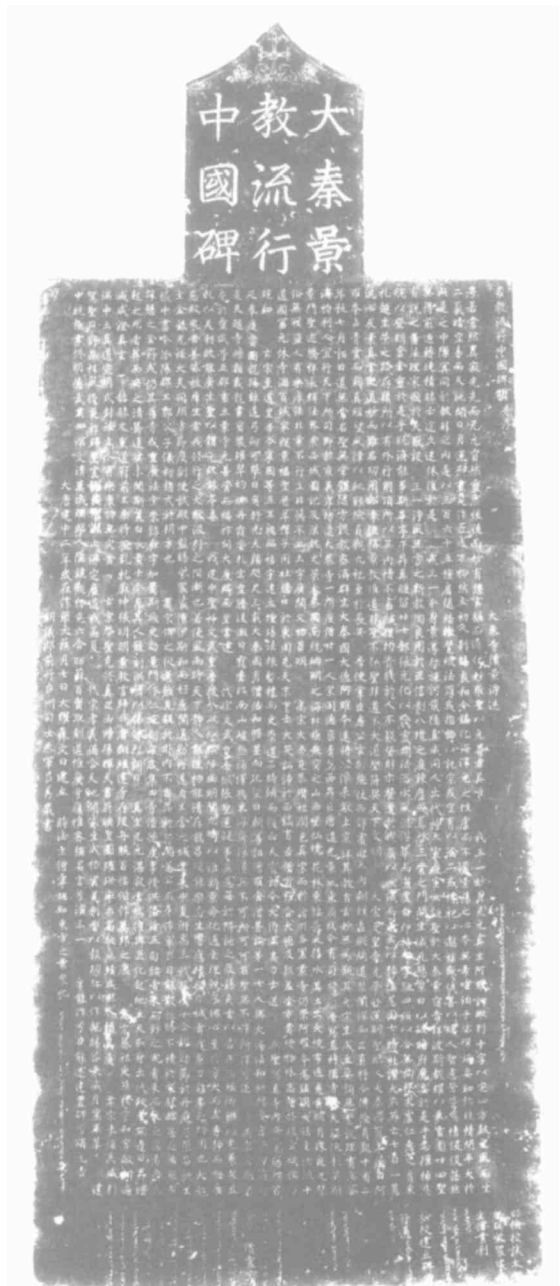


炳灵寺石窟

地的信众和游客顶礼膜拜、游览观瞻。置身于这两座分别占地千余亩的寺院群落中,经声阵阵,在熏桑飘香、金壁辉煌的经楼、佛塔前,一个个身披紫红色袈裟的喇嘛往来穿梭,双手合十磕长头的男女信众此伏彼起,让人的心灵产生强烈的震撼。

三

景教是基督教的一个支派,5世纪时由叙利亚



人聂思脱利创始,因而又称聂思脱利派。现存西安碑林的《大秦景教流行中国碑》,向今天的我们揭示了景教在唐中期以前传播于长安一带的历史。

《大秦景教流行中国碑》刻于唐德宗建中二年(公元781年)。碑高279厘米,宽99厘米,共32行,每行62字。碑额上分三行竖刻“大秦景教流行中国碑”9个楷体大字。碑的莲花座上刻有十字架。碑文记载了景教的教规、教义和在唐代传播的情况,并详细说明了景教由叙利亚随中国与波斯的友好往来传入长安的经过,此外碑上还刻有用叙利亚文字书写的职官姓名。

贞观九年(公元635年),“波斯僧”阿罗本来到长安。唐太宗于贞观十二年(公元638年)下诏准其传教,在长安义宁坊建“波斯寺”,并度“僧”21人。天宝年间,唐玄宗诏书中也提到了“波斯经教”。又因景教起源于东罗马,而古代中国将罗马称作“大秦”,所以天宝时将其改称“大秦寺”。在洛阳的修善坊,也建有景教寺。此外,成都、灵武、广州、扬州等地都建有景教寺。唐高宗年间,阿罗本被奉为镇国大法主。安史之乱时,景教徒伊斯曾协助郭子仪平乱,后被赐紫衣袈裟。会昌法难后,景教慢慢走向了衰落。

《大秦景教流行中国碑》在武宗灭佛时被埋入地下,明朝天启年间重被发现。一些外国传教士将拓本译成拉丁文寄往欧洲,引起了世界宗教学界的注意。此外,敦煌藏经洞中发现了景教经文抄本6种。收藏于武威文庙的《凉州公教信友迁葬麦神父并兴修公坟碑记》,记录了一位意大利传教士在清朝康熙五十七年(公元1718年)“来传天主圣教于兰、凉”之事,其信徒在为他所立的碑刻上,自称“景教后学”。由此可见,景教在河西一带有着广泛而深远的影响。另外,武威境内还保存有《施乐习墓碑》、《伊斯铎保禄之墓碑》、《祁进修墓碑》、《步斯铎保禄之墓碑》等碑刻,向我们展示了景教传入中国1000多年以后,近代外国传教士在丝绸之路上传播基督教、天主教的情况。

四

伊斯兰教传入中国主要有两条路线:一是由海路经泉州、广州传入;一是由丝绸之路自西向东传入。自新疆沿丝绸之路向东而行,可以看到喀什艾提尕尔清真寺、西宁东关清真寺、临夏韩集磨川清真寺、兰州西关清真寺、银川清真大寺、西安化觉巷清真寺、西安大学学习巷清真寺等众多著名



西安化觉巷清真寺

清真寺，它们以宏伟的建筑、悠久的历史，成为丝绸之路上引人注目的宗教胜迹。

作为丝绸古道上的交通要冲，喀什是丝绸之路中国段内南、北两道在西端的总汇点。艾提尕尔清真寺位于喀什市中心，始建于1442年。艾提尕尔，意为节日礼拜场所。大寺规制严整雄伟，南北长140米，东西宽120米。砖砌方形门楼高达12米，以浅绿为主色，布满精美刻花。进门后是一个八角形穿厅，然后是一个占地20亩的宽大内广场，广场两侧有36间教经堂。庭园内白杨参天，松柏苍劲。庭园最深处是礼拜殿，南北长140米，东西进深19米，分内殿和外殿。艾提尕尔清真寺也是喀什各族穆斯林群众节日聚会的场所。每逢礼拜日和节日，成千上万穆斯林聚集在礼拜寺及大门内外的广场上，热闹非凡。

西安化觉巷清真寺也是丝绸之路上著名清真寺之一，始建于唐天宝元年（公元742年）。全寺总面积1.3万平方米，建筑面积约6000平方米，分5进院落，每进庭均为四合院形式，由楼、台、亭、殿组成。其建筑形式、基调都为中国传统风格，但所有布置严格按照伊斯兰教制度，是伊斯兰文化与中国传统建筑艺术的完美结合。

现在的丝绸之路沿线，有很多穆斯林聚居区。在甘肃临夏回族自治州的所在地临夏市，站在市中心的高处环顾四周，一对对高耸的塔楼并肩而立，一座座蓝色或绿色的穹窿形房顶连连相望，一弯弯新月在阳光的照耀下熠熠生辉。置身于此，你才能真正体会到，为什么这里会赢得“小麦加”的美誉。

五

随着岁月长河的冲刷，还有一些古老的宗教在丝绸之路上出现、传播，然后悄悄消失。但直到今天，我们还能从这条古道上找寻到它们曾经存在的痕迹。

摩尼教是公元3世纪时由摩尼（公元216-277年）创立的宗教。公元3-15世纪，在亚非欧很多地区流行，并由中亚沿丝绸之路传入中国。唐代长安、洛阳均建有摩尼寺。此外，北自太原，南至洪（南昌）越（绍兴）都有摩尼寺，新疆境内吐鲁

番盆地也是摩尼教的传播中心。近代以来，在敦煌和吐鲁番发现了大量汉文和伊朗文、回鹘文摩尼教文献，与埃及发现的科普特文摩尼教文献一起，成为今天认识古代摩尼教的基本文献资料。在吐鲁番的伯孜克里克石窟，至今人们还可以见到摩尼教僧房遗迹。

祆教（拜火教）是公元前6世纪由波斯人琐罗亚斯德创立的宗教，又名琐罗亚斯德教。祆教曾是波斯萨珊王朝国教，在阿拉伯帝国兴起后东移。南北朝时期，祆教沿丝绸之路传入中国，曾得到北魏、北齐、北周皇帝的信奉。隋唐时期，长安、洛阳均建有多座祆祠，以备“胡商祈福”，朝廷专设官职萨宝管理祆教徒。传入中亚地区后，丝绸古道上的康国、疏勒、于阗、高昌等地均信奉过祆教。会昌灭佛时，祆教也被禁灭，但在西北地区仍有流行。高昌、于阗在10世纪时还有祆教寺庙存在。唐代至北宋，祆教徒曾在敦煌广为活动。敦煌文献中，有多处对祆教的记载，是研究祆教的重要资料。

曾有学者将丝绸之路誉为“宗教之路”，的确如此。大漠孤烟，长河落日。沿着这条漫长而久远的古道，一座座古老的寺观石窟，一页页发黄黯淡的经卷，这是千多年来各大宗教文明与中华文明无法割舍的联系，也是难以尽数的古代宗教信徒一路走来、匆匆离开的脚印。

（作者单位为兰州大学古籍所）

责任编辑 杨君