

浅析宋元时期服饰面料纹样的变迁

胡 玲

(兰州城市学院, 甘肃兰州 730070)

摘 要: 王朝的更替、统治阶级的思想和社会经济的发展直接影响了宋元时期服饰面料纹样特点, 而辽、金、西夏等民族的入侵, 从另一面也使得当时服饰纹样颇受少数民族影响, 这是长期民族交往融合的结果。

关键词: 宋代; 元代; 辽金夏; 面料; 服饰纹样; 花纹; 宋锦; 缂丝

中图分类号: I523.5

文献标识码: A

文章编号: 1008-9020(2007)03-072-02

宋朝的建立, 结束了安史之乱以来的长期战乱局面, 出现了一段承平时期, 经济有所发展。到南宋时期, 境况日下走向衰败, 当辽、金、西夏等游牧民族武力入侵的时刻, 南宋国力无力与之抗衡, 只得大量攫取民间财物向异族统治者称臣纳贡, 换取暂时和平, 最后偏安江南, 而被蒙古统治者所灭亡。

宋代理学是以儒家经学为基础, 兼收佛、道思想形成的新儒学。它对宋代服饰产生较大的影响。它强调封建的伦理纲常, 提倡“存天理, 去人欲”。在服饰制度上, 表现为十分重视恢复旧有的传统, 推崇古代的礼服; 在服饰色彩上, 强调本色; 在服饰质地上, 主张不应过分豪华, 而应简朴。可见, 在程朱理学影响下, 宋人的服饰是十分拘谨和质朴的。

宋代的服装面料, 讲究的以丝织品为主, 品种有织锦、花綾、纱、罗、绢、缂丝等。宋代织锦以成都蜀锦最有名, 花纹有组合型几何纹的八搭晕、六搭晕、盘毯等; 几何填花的葵花、簇四金雕, 大窠马打毯, 雪花毯路、双窠云雁等; 器物题材的天下乐(灯笼锦, 是文彦博在成都为谄媚仁宗张贵妃而创制); 人物题材的宜男百花等; 穿枝花鸟题材的真红穿花凤、真红大百花孔雀、青绿瑞草云鹤等; 花卉题材的如意牡丹、芙蓉、重莲、真红樱桃、真红水林檎等; 动物题材的狮子、云雁、

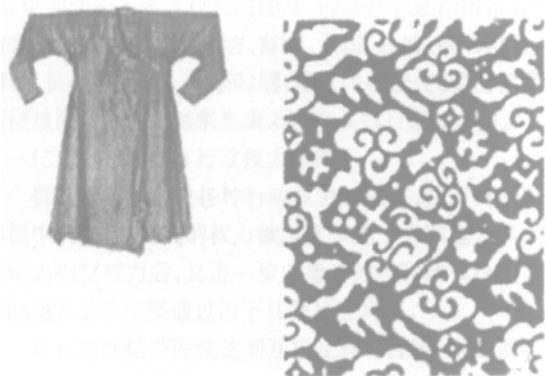
天马、金鱼、鸂鶒、翔鸾等; 几何纹的龟纹、曲水、回纹、方胜、波纹、柿蒂、枣花等。宋代服饰纹样受画院写生花鸟画的影响, 纹样造型趋向写实, 构图严密。其风格与唐代截然不同, 而对明清时期的影响非常明显, 无论从题材到造型手法, 几乎都形成了一种程式。

宋代由于国力衰弱, 财力空虚, 大量织锦用于向异族纳贡或贸易, 国内统治者服装面料大部分以綾纱为主, 湖南衡阳何家皂北宋墓、江苏金坛茅麓南宋周瑀墓、福州北郊浮仓山南宋黄昇墓出土的实物都如此。北宋初年, 宋朝皇家仪仗队都穿锦绣的服装, 后来就以印花代替, 印花工艺禁止民间使用。但宋代官僚地主唐仲友就违禁在家乡婺州开彩帛铺, 套用公款雕制印花版印染斑缂。洛阳贤相坊民间也有著名的李姓印花刻版艺人, 被称为“李装花”。《图书集成》卷六百八十一《苏州纺织物名目》讲到南宋宁宗嘉定年间(公元1208年至1224年), 嘉定安亭镇有归姓者创始药斑布, “以布夹灰药而染青; 候干, 去灰药, 则青白相间, 有人物、花鸟、诗词各色, 充衾幔之用”。药斑布又名浇花布, 就是现今民间的蓝印花布的前身。这种印花布, 是民间妇女重要的服装面料。

刺绣工艺在当时已经高度发展, 福州南宋黄昇墓出土的衣服, 一般都用刺绣花边沿边。题材以写生花卉为主, 并将一年四季的各种花卉组合成“一年景”的花饰, 对后世也有很大的影响。

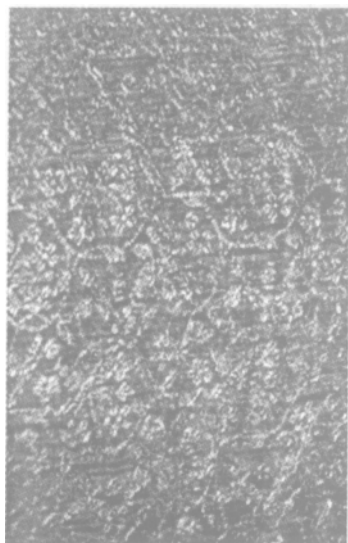
宋锦起源于宋代, 它承继唐代纬起花锦, 发展为宋代纬三重起花的重纬织锦, 主要产地在苏州。

宋室南渡以后, 宋锦开始盛行, 当时大多用于装裱书画、帷帐和官袍服饰, 用途很广。其花纹图案主要继承了唐代或唐以前的传统纹样, 故亦称“仿古宋锦”。宋代每年按规定要文武官吏分送“臣僚袄子锦”, 花纹分为翠毛、宜男、云雁、细锦、狮子、练鹊、宝熙大花七个等级。用于装裱书画的锦更有40多个名目。元至明初, 宋锦生产一度处于衰落状态, 直到明



收稿日期: 2006-10-18

作者简介: 胡玲(1973—), 女, 甘肃天水人, 兰州城市学院美术系讲师。



宣德年间(1426~1435年)才有所恢复。宋锦图案有龙凤、翎毛、花卉等,并能把写生花卉修饰连接,成为缠枝莲花、穿枝牡丹等,再配以相应的纹样设计,加强了装饰效果。

公元11世纪至14世纪由于游牧民族入侵中原,促使中华服饰文化胡汉合流,在衣料中最高贵的丝绸,由于蚕桑基地不能迅速转移,故契丹、女真、党项、羌、

蒙古等族均仰仗汉族生产供应,契丹族居住处有一些回纥族移民能织绉丝衣袍,西夏王朝也在其领地设有自己的绉丝工场,蒙古族建立元朝之后,曾用武力从西域俘虏一批西域的织金绮工人迁徙宏州进行生产,这些手工技艺都很快为汉人所掌握,加之游牧民族统治者进入中原,很快都被汉族传统的礼仪文化所感染,先后承袭汉族儒学衣冠传统厘定舆服制度,故只能在服装款式方面输入一些符合劳动功能的因素,促使中华传统服式逐渐向结构的简化和功能的合理方面有所改革,而在装饰纹样方面,则因汉族的传统纹样题材内容往往具有政治伦理的内涵,而这些内涵又恰恰能为巩固封建的政治制度服务,因而乐于为入侵的统治者所吸收。



契丹族的服饰纹样,从赤峰辽驸马墓出土实物来看,有龙、凤、孔雀、宝相花、瓔珞等,都与五代时期汉族装饰纹样风格相同。辽宁法库叶茂台相当于北宋时期的辽墓出土的棉袍,上绣双龙、簪花羽人骑凤、桃花、鸟、蝶,则与北宋汉族装饰纹样风格一致。山西辽墓出土的丝绸如穿枝花鸂鶒瓔珞及小团纹牡丹等,形式更与北宋相同,近年在美国纽约展出由美国大都会美术博物馆和美国克

里夫兰美术博物馆收藏公元11世纪至13世纪的丝绸,其中有百花捧龙绉丝袍料等珍贵文物,是过去从未见过的,其艺术风格具有中国草原文化和宋代装饰艺术互相融合的特点。1995年香港东方陶瓷学会和香港市政局联合在香港举办“锦绣罗衣巧夺天工”展览,其中第二号展品《绉丝花鸟纹袍服片幅》,这幅绉丝的花鸟纹饰与北宋绉丝紫汤荷花、紫天鹿等风格相近,而其上部作开光云肩的范围内有一个红色圆形,圆形中饰有一只三足鸟,象征太阳,显然这是承袭了隋唐以来皇帝礼服有“肩挑日月,背负星辰”的纹饰的做法,而这件袍

料的纹样布局及整体风格,又与华夏民族的龙袍不同,因此可能为辽国国王早期袍服的面料。

金代常服春水之服,绣鹕捕鹅、杂以花卉。秋山之服以熊鹿山林为题材,这与女真族生活习俗有关。金朝仪仗服饰,以孔雀、对凤、云鹤、对鹅、双鹿、牡丹、莲荷、宝相花为饰,并以大小不同的宝仙花区别官阶高低,题材也与唐宋时期汉族装饰图案相类,而图案形式,则与元代相近。

西夏的衣服面料实物,1975年银川西郊西夏陵区108号陪葬墓室中曾出土一些丝织品残片,其中有正反两面均以经线起花,经密纬疏的闪色织锦,有纬线显花空心工字形几何花纹的工字綾,现藏宁夏回族自治区博物馆。1976年在内蒙古自治区黑水城遗址以东20公里的老高苏木遗址出土穿枝牡丹纹和小团花纹丝织品残片,以及牡丹纹刺绣残片,作风写实,具有民间气息,与宋代装饰艺术作风一致。



元代的服饰纹样,无论是在山西芮城县永乐宫著名的元代壁画人物衣着,或是在《元典章》所载丝织品名目,或南北各地出土实物中所见到的,题材内容和装饰风格,大致都是在承袭两宋装饰艺术传统的基础上发展,只有少数织金锦纹样糅入一些西域图案的影响。

元代仪仗仍穿袍服,以各种生色花(写生花)为饰,《元典章》所载丝织品名目,大多用织金,如织金胸背麒麟,织金白泽,织金狮子,织金虎,织金豹,织金海马。另有青、红、绿诸色织金骨朵云缎、八宝骨朵云、八宝青朵云细花五色缎等花样。内蒙古集宁路元代故城出土的绣花夹半臂,衣长62厘米,两袖通长43厘米,袖宽34厘米,领口深3.5厘米,腰宽53厘米,下摆宽54厘米,用棕色四经绞罗作面料,衣领及前襟下部用挖花纱缝拼,米黄色绢作里,两肩所绣花纹极精细。有坐于池旁柳下看鸳鸯戏水的女子,坐于枫林中的男子,扬鞭骑驴的女子,以及莲荷、灵芝、菊、芦草、鹤、凤、兔、鹿、鲤、龟、鹭鸶等。其余衣身绣散点折枝花。绣法近于苏绣针法。山东邹县元李裕庵墓出土的有男绸袍、女斜裙等,有一件香黄色梅雀方补菱纹暗花绸夹半臂,补内织写实的梅树、石榴树、雀鸟、萱草等,雀鸟栖于树枝上对鸣呼应,极为生动。女裙为驼色荷花鸳鸯暗花綾制作,由莲花、鸳鸯、红蓼、茨菰、双鱼、四瓣花、水藻等排成满地散点,下衬曲水纹。香黄色如意连云暗花绸女夹袍,为交领、右衽、窄袖、腋下打裱,后中缝及左边开气,图案为穿枝灵芝间以古钱、银锭、珠、金锭、火珠、犀角、珊瑚等杂宝,花纹单位为9厘米×6厘米,苏州张士诚母曹氏墓出土的绸裙和缎裙,图案为团龙戏珠、祥云八宝、双凤牡丹及穿枝宝仙等。

(下转第126页)

参考文献:

- [1]刘凯湘.合同法[M].北京大学法学院组编.
 [2]李国光.合同法解释与适用[M].新华出版社, 1999.
 [3]李洪奇.预期违约与不安抗辩——对合同法相关规定的思考[J].索郎文库网 www.sulang.com.2005- 06- 01.
 [4]王利明.违约责任论[M].北京: 中国政法大学出版社, 1996.
 [5]史尚宽.债法总论[M].1978.
 [6]王家福.中国民法学·民法债权[M].法律出版社, 1992.
 [7]王利明.民商法研究(第二辑)[M].法律出版社,1999.
 [8]王利明, 姚辉.完善我国违约责任制度十论[J].中国社

会科学, 1995, (4).

- [9] 李永军. 我国合同法是否需要独立的预期违约制度[M].政法论坛,1998, (6).
 [10]对完善我国预期违约制度的建议[M].商法研究, 第一辑.人民法院出版社, 2000, (1).
 [11]杨永清.预期违约规则研究[A].载梁慧星主编.民商法论丛(第三卷) [C].法律出版社,1995.
 [12] 王家福.中国民法学·民法债权[M].法律出版社, 1992.404.
 [13]刘凯湘、聂孝红.论 合同法 预期违约制度适用范围上的缺陷[J].法学杂志, 2000, (1) .

My Humble Discussion of Restless Contradiction and Anticipated Break of a Contract

Tu Jianxue¹ Gao Junzhi²

(1.Gansu Political Science and Law University 2.Hezuo Teachers College)

Abstract: The restless contradiction and the anticipated break of a contract from the British and American legal system and the mainland legal system are transplanted and carried on the development for the first time in our country law of contract, which are two quite important but also easiest to confuse the concepts and the systems. To analysis and grasp them have the extremely vital significance to the judicial practice and the theoretical teaching.

Key Words: restless contradiction; anticipated break of a contract; Law of contract; flaw

责任编辑: 李锦煜

(上接第 73 页)

总之,元代服饰纹样基本上继承了宋代写实的装饰风格和柔丽之风,但其纹样造型粗犷,又反映了蒙古游牧民族豪放的审美特征。南宋以来少数民族入侵中原,又自然把少数民族服饰文化带入中原,其服饰纹样也反映了在与汉族长期文化交流中,各自发扬民族传统的发展轨迹,在宋元整个时期形成了一个多元的文化背景。

宋元时期中国服饰面料纹样文化的演变,它的许多设计方法,在今天的时装设计中,也常常被服装设计师反复使用,虽然因为时代的变化,材料的更新,工艺的进步,使设计手法有很多变化,但它们之间的传承关系却是显而易见的。

参考文献:

- [1]沈从文.中国古代服饰研究(增订版)[M].上海:上海书店出版社.1997.
 [2]袁仄.中国服装史[M].北京:中国纺织出版社. 2005.
 [3]周峰.宋明织绣[M].北京:文物出版社. 1983.
 [4]黄能馥.宋元明清缂丝(珍本)[M].甘肃:人民美术出版社. 1982.

图片来源:

- [1]梁济海.中国古代服饰图录(宋辽金元)部分.甘肃:人民美术出版社. 1991.

责任编辑: 魏 琴