

大安宝钱铸造时的历史背景及版别区分

杨 森

西夏文大安宝钱, 铸造于西夏惠宗李秉常大安年间(公元 1075—1085 年), 钱文为西夏文, 小平旋读, 汉文直译为“大安宝钱”, 是西夏文钱中发现最早、数量和版别都比较多的一种。在西夏故地宁夏回族自治区、内蒙古自治区、甘肃省和陕西省北部出土发现较多, 传世和出土的数量估计约在三到四百枚。

西夏惠宗李秉常继皇帝位时, 年仅 7 岁, 朝政大权由梁太后和其弟梁乙埋掌握, 凡朝中大臣要职, 尽用亲信, 组成了一个由梁氏姐弟为首的母党集团。梁太后出自汉族, 为了巩固自己在皇族中的地位, 意欲争取皇室党项贵族的支持, 遏制了毅宗李谅祚废弃番礼、重兴汉礼的重大变革, 在西夏国中又恢复番礼。梁太后的倒行逆施, 不但受到了西夏国内汉族地主阶级的反对, 也引起了党项贵族官僚的不满。北宋朝廷接到西夏恢复番礼的上表后,

明为西平王”。到 1006 年“宋以德明为定难节度使兼侍中, 封西平王”。时间又顺延多年, 到 1010 年, 契丹就册李德明为夏国王。”1021 年, 契丹封李德明为大夏国王。到李元昊时, 先改年号, 后立帝制, 1038 年李元昊筑坛受册, 国号“大夏”, 直到 1158 年天盛十年, 这期间西夏的货币流通除了自己偷偷铸点钱, 想立国称帝, 就要有自己的货币形制, 从攻占灵州到天盛年间这一百五十年里, 自己没有可以流通的钱币, 宋朝赐予的钱币愈显短缺, 偏远地区更缺流通钱币, 这诚如清末民国年间, 许多地方商号都自行发行货币或钱牌, 在一定地域内使用, 和这类情况相仿佛, 动物腓骨也许正充当了西夏计质货币的角色。

西夏还有一些特殊的风俗, 也许正需要动物腓骨来充当货币, 如西夏的婚俗。西夏的职业有“媒婆”, 媒婆说合男女双方, 男女结婚前要有嫁资, 也就是聘礼, 如果这聘礼是牛、羊之类的牲畜, 就有可能先拿腓骨为证, 不必先赶牛羊过来, 如果婚事说成了, 再驱牛羊实物过来, 这并不是没有可能。

总之认定上述说西夏钱币窖藏中的几枚动物

对西夏也采取了经济制裁, 停止了对西夏的“岁赐”。为了转移视线和缓解国内矛盾, 梁太后就以宋朝不给“岁赐”和不归还绥州为由, 对宋发动了战争。惠宗天赐礼盛国庆元年(公元 1070 年), 梁太后调集十万兵马攻北宋环、庆, 打败了宋军, 杀了宋将郭庆。第二年, 宋军攻夏罗兀城, 夏调集国中大部分兵力, 三个月时间, 死伤数十万人。梁太后对宋用兵, 本想缓和国内的矛盾, 但战争劳民伤财, 使西夏银、夏地区的经济受到了严重的影响, 国内各种矛盾更加激化。

西夏大安二年(公元 1076 年)惠宗秉常年满 16 岁, 开始执掌朝政, 在部分皇族的支持下, 秉常根据夏国的实际情况, 又废除番礼, 实行汉礼, 同时接受汉将李清建议: 划黄河以南地区归宋, 与宋结好, 并派李清前去与宋联系。汉文大安通宝钱, 就是在这

腓骨是西夏货币, 除了它和西夏钱币同时出土之外, 用了铜条铜钉和用铜仿制也很重要。同时, 西夏经济活动的特殊性, 也给我们的认定增加了砝码。而利用排除法, 将这些腓骨设想为其它用途, 比如装饰品、工艺品、占卜的巫师所用、游戏用具等等, 都不能成立, 这又反证了它是一种计质货币。当然说西夏有计质货币, 尚未发现文献中有记载, 更不知道它们的具体使用方法, 这些都还有待于考古发现和专家的进一步研究, 也有待于新的出土文献来验证。笔者将此草文成篇, 望有关专家学者不吝赐教。

注释:

《文海研究》第 421 页

同上第 536 页

同上第 443 页

《西夏史论文集》白滨主编

《文海研究》第 443 页

戴锡章著《西夏纪》第 582 页

《西夏纪》第 88、102、108 页

作者单位: 宁夏吴忠市政府

责任编辑: 钟 兴

个时期铸造的。它显然不是作为流通用的钱币,而是李清使宋的信物,所以铸制极为规整,铸量极少。

惠宗秉常的这一系列改革做法,使以梁太后为首的母党集团所不能容忍的,梁太后首先捕杀了李清,然后将惠宗秉常软禁于兴州木寨。皇帝被囚的事,很快在西夏国内传开,拥护皇帝的一些将领,不听梁太后调用,拥兵自立,西夏国内出现了前所未有的动乱。宋王朝看到西夏国内出现了动乱,认为平灭西夏的时机已到。公元 1081 年(宋元丰 4 年,西夏大安 7 年)夏天,宋王朝匆匆调集了 50 万大军,分兵 5 路挺进伐夏。夏军有的败逃,有的投降,宋军连连得胜。这时,梁太后急忙召见朝中臣僚,商议拒宋之策,最后决定坚壁清野,纵其深入,屯 10 万精兵于灵、夏二州,派数支轻骑兵袭宋军粮道,迫宋军无食自困,然后寻机击破宋军。果然,宋军长驱直进到灵州城下,遭迂到夏军抵抗,攻城不破,粮饷不济,将士处于饥寒交迫之中。这时,夏军决开城外的七级渠(即现在的秦渠),大水冲进宋军营寨,十多万宋兵,十之八九被冻、淹而死。宋发 50 万大军攻夏,最后惨败而归,损失兵将达 40 多万。宋随军征夏诗人张舜民的诗:青冈峡里韦州路,十去从军九不回,白骨似沙沙似雪,将军莫上望乡台。就是宋王朝大军大败的真实写照。大安宝钱,就是在宋大军压境,夏国为了抗击宋军而紧急开铸的,一方面用作奖励作战有功的将士;另一方面在民族生死存亡的关头,唤起党项民族精神,凝聚党项民族团结、提高战斗力作用。由于是

紧急情况下开铸的,所以,才出现了大安宝钱铸制粗疏、大小不一、薄厚不等、版式较多的情况。

大安宝钱的版式,在形制上均为小平钱。有小样、大样之分,小样直径 22.8 到 24.5 毫米,重 3.2 到 3.8 克,个别厚者可达 4.5 克,大样直径 24.6 到 25.5 毫米,重 4 到 4.8 克,个别可达 5 克以上。在文字有大字、小字、行楷、行草之别,在背纹上有星纹、月纹等版别。现择其要者,分列如下:

1、小样大字:直径 23.5 毫米,厚 1.5 毫米,重 4.5 克,特征是钱型较小,四字体大,连穿接廓。

2、小样背星纹:直径 22.8 毫米,厚 1.6 毫米,重 3.8 克,特征是钱型较小,大字,背平夷背右星。

3、小样行草:直径 23.8 毫米,厚 1.4 毫米,重 4.2 克。特征是钱型较小,四字行草,阔背廓。

4、小样背月纹:直径 24.5 毫米,厚 1.3 毫米,重 3.7 克。特征是钱形小,字体行楷,背俯月。

5、大样大字:直径 25 毫米,厚 1.5 毫米,重 4.2 克。特征是钱型大,字体也大,背阔缘平夷。

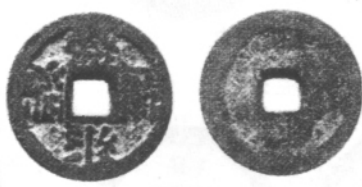
6、大样小字:直径 25 毫米,厚 2 毫米,重 4.7 克。特征是钱型较大,字体小,离廓,面背均阔缘。

7、直径 25.5 毫米,厚 1.3 毫米,重 4.1 克。特征是:钱型大,字小,面背均阔缘,背俯月。

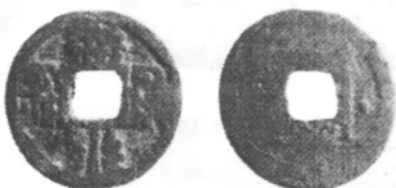
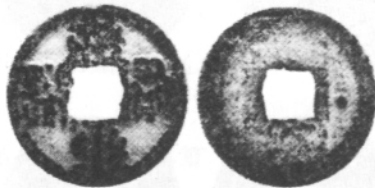
大安宝钱细分,小版式还可分很多,如文字位置的高低、穿孔的大小不一,钱体的薄厚等,大安宝钱的存世数量不是很多。

附图:

一、小样大字:



二、小样背右星:



三、小样背月:



四、小样行草：



五、大样大字：



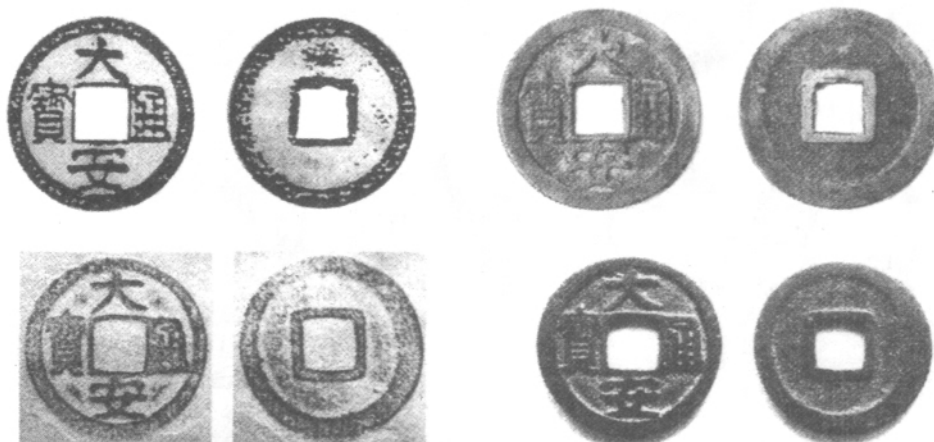
六、大样小字：



七、大样背月：



八、大安通宝：



作者单位：宁夏清达公司
责任编辑：淡亚君